

# Hisar Bûselik Peşrev

NEY

Bestekarı : Tanburi **Kemal BATANAY**

Usûlü : **Devr-i Kebir**

**1. Hane** / (Hane-i Evvel) / (Serhane)



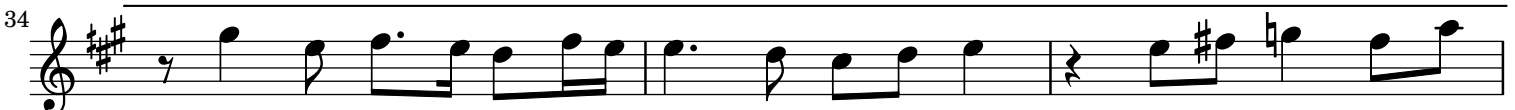
**Teslim** / (Mülazime)



**SON** / (Temmet)



**1. Hane** / (Serhane)



**2.**

**2. Hane** / (Hane-i Sani)



31

34

37

40

This system contains five staves of music. The first staff starts at measure 31 and ends at 34. The second staff starts at 34 and ends at 37. The third staff starts at 37 and ends at 40. The fourth staff starts at 40 and ends at 43. The fifth staff starts at 43 and ends at 46. The music is in a treble clef with a key signature of three sharps (F#, C#, G#).

3

## 3. Hane / (Hane-i Salis)

28

31

34

37

40

This system contains five staves of music. The first staff starts at measure 28 and ends at 31. The second staff starts at 31 and ends at 34. The third staff starts at 34 and ends at 37. The fourth staff starts at 37 and ends at 40. The fifth staff starts at 40 and ends at 43. The music is in a treble clef with a key signature of three sharps (F#, C#, G#).

4

## 4. Hane / (Hane-i Rabi)

28

31

34

37

40

This system contains five staves of music. The first staff starts at measure 28 and ends at 31. The second staff starts at 31 and ends at 34. The third staff starts at 34 and ends at 37. The fourth staff starts at 37 and ends at 40. The fifth staff starts at 40 and ends at 43. The music is in a treble clef with a key signature of three sharps (F#, C#, G#).

5

## Karar / (Zeyl Hane)

28

This system contains one staff of music starting at measure 28 and ending at 29. The music is in a treble clef with a key signature of three sharps (F#, C#, G#).

SON / (Temmet)

Bestekâr ve Hattat

**Kemal BATANAY**

[ 1893 - 1981 ]

Türk müzikisi bestekârı ve ta'lik hattatı.

7 Şubat 1893'te İstanbul'un Fatih semtinin Hırkaîşerif mahallesinde doğdu. Babası Kayserili Müridoğulları soyundan imam Mehmed Ziyâeddin Efendi, annesi Ayşe Hanım'dır. İlk tahsilini beş yaşında aynı semtteki Ağa Mektebi'nde başlayıp Zeyrek'te Sâliha Sultan Mektebi'nde bitirdi. Orta tahsilini Fâtih Rüşdiyesi ile Vefa İdâdisi'nde yaptı. İdâdide iken babasının yanında hıfza çalışarak on dört yaşında hâfız oldu. Bu arada cami derslerine devam etmeye başladı. Zamanın meşhur hocalarından Tevfik Efendi ve Manisalı Mustafa Efendi'den Arapça, Farsça ve dinî ilimler tahsil etti. İdâdinin son sınıfında iken Dârü'l-hilâfeti'laliyye Medresesi sahn kısmına da devam etti. Medresenin beşinci sınıfında iken Dârülfünun İlahiyat Fakültesi'ne girdiyse de I. Dünya Savaşı sebebiyle askere alındığından devam imkânı bulamadı. Bu savaşta İstanbul, Bandırma ve Çanakkale'de üç yıl yedi ay süreyle levazım zabiti olarak görev yaptı. Savaştan sonra İlahiyat Fakültesi lağvedilince yüksek tahsilini yarıda bırakmak zorunda kaldı. 1920'de girdiği Şirket-i Hayriyye Tâdât Kalemî'nde altı yıl çalıştıktan sonra İstanbul Ticaret Odası'na geçti. II. Dünya Savaşı sırasında Kilyos'taki Karadeniz Boğazı Muhafızlığı'nda on dokuz ay yedeksubay olarak görev yaptı. Otuz iki yıllık memuriyet hayatından sonra 1958'de Ticaret Odası'ndaki vazifesinden emekliye ayrıldı. 1976'da açılan İstanbul Türk Müzikisi Devlet Konservatuvarı'na repertuar hocası olarak tayin edildi. Ölümüne kadar bu görevini sürdürdü. Bu arada 1971-1980 yılları arasında Kubbealtı Müsiki Enstitüsü'nde Münir Nurettin Selçuk'la birlikte dersler verdi. 22 Haziran 1981 Pazartesi günü vefat etti ve Feriköy Mezarlığı'na defnedildi.

Kemal Batanay ilk eşi Ayşe Hamide Müveddet Hanım'dan sonra Tanbûri Naime Hanım ile evlenmişti. Tanbûri Ercüment Batanay ilk hanımından olan oğludur.

Kemal Batanay, müzik ve hat sanatındaki eserleriyle yüzyılımızın önemli sanatçıları arasında yer aldı. İlk müzik bilgilerini küçük yaşta babasından edindi. Daha sonra Kasımpaşa'daki Küçük Piyale Camii imamı Şeyh Cemal Efendi'den meşketti. I. Dünya Savaşı'nı takip eden yıllarda Galata Mevlevihanesi neyzenbaşı Mehmed Emin Efendi (Yazıcı), Yenikapı Mevlevihanesi'nde Hâfız Ahmed Efendi (Irsöy) ve Rauf Yektâ Bey gibi müzikîşinaslarla tanıştı. Onlardan Mevlevî âyinleri ve dinî eserler meşketti. Altı yıl Galata Mevlevihanesi'nde âyinhanlık ve cuma imamlığı yaptı. Hamparsum notasını öğrendi. Müsikide en çok faydalandığını belirttiği hocası Rauf Yektâ Bey'in ölümüne kadar (1935) on altı yıl talebesi oldu. Bu arada Ömer Bey'den tanbur öğrenmeye başladı. Bu konuda Refik Fersan ve Kadı Fuad Efendi'den ayrıca istifade etti. Müsikide faydalandığı kişiler arasında Subhi Ezgi, Ahmet Avni Konuk ve H. Sadeddin Arel bilhassa belirtilmelidir. Dinî ve dindışı sahalarda verdiği eserlerde klasik form ve motifleri ustaca kullanmıştır. Sanatçıların Batı'ya ve fanteziye rağbet ettikleri bir dönemde klasik tavrın canlı kalmasında ve genç nesillere intikalinde önemli rol oynamıştır. Başta Süleyman Çelebi'nin mevlidinin bestesi, nikriz Mevlevî âyini ve düğâh na't-ı Mevlânâ olmak üzere on bir dinî eseri mevcuttur. Bugün elimizde bulunan yegâne mevlid bestesi olması bakımından bu eser bilhassa önem taşımaktadır. Dindışı sahada ise otuz dört söz, dokuz saz eseri bestelediği bilinmektedir. Özellikle ta'lik hattında şöhrete ulaşan Kemal Batanay'ın bu yazıdaki ilk hocası Bâb-ı Fetvâ'da Hasan Hüsnü Efendi'dir. Onun vefatından sonra Sultan Selim Camii müezzini hattat Mehmed Hulûsi Efendi'den ders görerek 1918'de icâzetnâmesini aldı. Sülûs, nesih ve rik'a yazılarını da Erkân-ı Harbiyye Matbaası baş hattatı Sofu Mehmed Efendi'den öğrendi. Bugün çeşitli müzelerde ve özel koleksiyonlarda ta'lik kütaları, celi-ta'lik beyit, âyet ve hadis levhaları bulunmaktadır. Hammâmizâde İhsan Bey'in Ömer Hayyâm Rubâileri (İstanbul 1966) ve Yahya Kemal Beyatlı'nın Hayyam Rubâilerini Türkçe Söyleyiş (İstanbul 1963) adlı eserlerinde tercüme edilen kütaların Farsça metinleri de ta'lik hattı ile Kemal Batanay tarafından yazılmıştır. Kemal Batanay manzum tarih düşürmede de başarılı idi. Boğaz Köprüsü için hazırladığı manzum inşa kitabesinin tarih mısraı şöyledir: "Tarih-i ikmâlini tam söyledi yazdı Kemâl / Avrupa Asya bir oldu bağladık cânpleri" (1973). Bestekârlığı ve hattatlığı yanında iyi bir tanburi ve hânende idi. İcralarında klasik tavra bağlılığı ile tanınmıştır.

**BİBLİYOGRAFYA:** İbnülemin, *Son Hattatlar*, s. 577-579; Mustafa Rona, *Elli Yıllık Türk Müzikisi*, İstanbul 1970, s. 374-379; Muhiddin Serin, *Hat San'atımız*, İstanbul 1982, s. 85-87; a.mlf., "Hattat Kemâl Batanay", *KAM*, IX/3 (1980), s. 37-41; Mehmet Aksoy, "Kemâl Batanay", a.e., s. 43-50; Haydar Sanal, "Kaybettüğümüz Değerli San'at Adamı Hâfız Kemâl Batanay", *Kök Dergisi*, I/6, İstanbul 1981, s. 16; Hakkı Göktürk, "Batanay (Hâfız Kemal)", *İst.A*, IV, 2209-2210; Öztuna, *TMA*, I, 99-100. Muhittin SERİN

Kaynak : Türkiye Diyanet Vakfı İslam ansiklopedisi - Türkiye Diyanet Vakfı, 1992  
http://www.diyaretislamansiklopedisi.com/

**Devr-i Kebir Usülü**

"Büyük devir/usul" anlamına gelen bu tabir 28 zamanlı bir büyük usulün adıdır. Bir yürük semâi, iki sofyan ve yine bir yürük semâi, iki sofyanın bir araya gelmesinden meydana gelmiş olup (6+4+4+6+4+4=28) 28/8'lik birinci ve 28/4'lük ikinci mertebeleri kullanılmıştır. Bunlardan yaygın şekilde kullanılan ikinci mertebeye karşılık bilhassa Mevlevî âyinlerinin üçüncü selâmlarının ölçüldüğü birinci mertebeye bunun dışında çok az rastlanır.

XV. yüzyıldan bu yana pek çok eserin ölçüldüğü devr-i kebir usulünün ikinci mertebesi, zaman içinde ilk şeklindeki bazı vuruşlarının velvelelendirilmesi (küçük vuruş parçalarına ayrılması) suretiyle velvelelendirilmiş şekli icra edilmektedir. Bu değişiklik sebebiyle usulün yapısı 6+4+4+6+4+4 yerine 6+4+6+4+4+4 tarzına dönüşmüş kabul edilebilir. Usul mertebelerinin şematik olarak gösterildiği aşağıdaki şekilde usulün eski yapısı çizimin altında belirtilmiştir.

Âhenkli ritmik bir yapıya sahip olan bu usul, özellikle peşrevler başta olmak üzere kâr, beste, Mevlevî âyinlerinin üçüncü selâmları, tevşih ve bazı ilâhilerde kullanılmıştır. Ancak usulün bestelerde kullanılışı ayrı özellik gösterir. Devr-i kebir usulüyle daha çok "ikinci beste"ler ölçülmüştür. Bunlarda bir mısra iki usulden meydana gelir; mısra takip eden terennüm kısmı da bir veya iki usulden teşekkül eder. İki usulden oluşan terennümlerin birinci usulünde ikâi (ritmik/usuli) terennüm, ikincisinde mısraın sonundan alınmış bir bölüm yer alır. Terennümün bir usul tuttuğu bestelerde ise sadece lafzî terennüm bulunur. Buna göre devr-i kebir usulüyle ölçülmüş bestelerde her hâne bir usullü terennümlerde üç usul, iki usullü terennümlerde de dört usulden meydana gelir.

Muzaaf Devr-i Kebir. Eski nazariyat kitaplarında devr-i kebir usulü 14 zamanlı olarak gösterilmiş ve 14/2 ile 14/4'lük iki mertebesinin olduğu belirtilmiştir. Bunlardan 14/2'lik mertebenin günümüzdeki 28/4'lüğe, 14/4'lük mertebenin de 28/8'lik mertebeye karşılık olduğu görülmektedir.

**Devr-i Kebir Darb Usülü**

1. Darb : ( Dü-Üm ) / [ 2 Zamanlı ve Kuvvetli ]
2. Darb : ( Dü-Üm ) / [ 2 Zamanlı ve Yarı Kuvvetli ]
3. Darb : ( Te-Ek ) / [ 2 Zamanlı ve Yarı Kuvvetli ]
4. Darb : ( Düm ) / [ 1 Zamanlı ve Kuvvetli ]
5. Darb : ( Tek ) / [ 1 Zamanlı ve Yarı Kuvvetli ]
6. Darb : ( Te ) / [ 1/2 Zamanlı ve Zayıf ]
7. Darb : ( Ke ) / [ 1/2 Zamanlı ve Zayıf ]
8. Darb : ( Düm ) / [ 1 Zamanlı ve Yarı Kuvvetli ]
9. Darb : ( Te-Ek ) / [ 2 Zamanlı ve Kuvvetli ]
10. Darb : ( Te-Ek ) / [ 2 Zamanlı ve Yarı Kuvvetli ]
11. Darb : ( Te-Ek ) / [ 2 Zamanlı ve Zayıf ]
12. Darb : ( Dü-Üm ) / [ 2 Zamanlı ve Kuvvetli ]
13. Darb : ( Dü-Üm ) / [ 2 Zamanlı ve Kuvvetli ]
14. Darb : ( Ta-Aa ) / [ 2 Zamanlı ve Yarı Kuvvetli ]
15. Darb : ( He-Ek ) / [ 2 Zamanlı ve Yarı Kuvvetli ]
16. Darb : ( Te ) / [ 1 Zamanlı ve Yarı Kuvvetli ]
17. Darb : ( Ke ) / [ 1 Zamanlı ve Zayıf ]
18. Darb : ( Te ) / [ 1 Zamanlı ve Yarı Kuvvetli ]
19. Darb : ( Ke ) / [ 1 Zamanlı ve Zayıf ]

Kaynak :

1 ) " Türk Musikisinde Usuller ve Kudüm ", M. Hurşit UNGAY

2 ) " Türk Müzikisi Nazariyatı ve Usülleri-Kudüm Velveleleri " İsmail Hakkı ÖZKAN (1941- 2010)