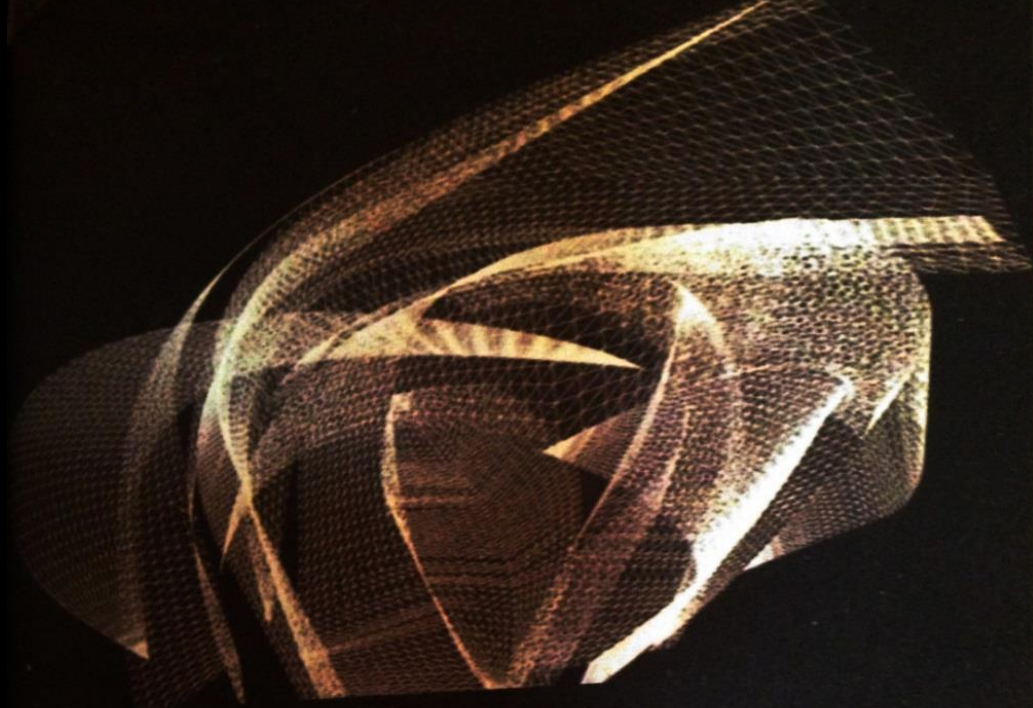


MİMARLIKTA SANALLIK

Sayısal ortamlar aslında inşa edilmiş fiziksel çevrenin yerini almaktan çok, mimarlığın tamamlayıcısı ve mesleğin önünü açan bir potansiyel barındırmaktadır.





Sanal ortamda tasarım yapmak tasarımcılar tarafından sadece sanal bir atölye yada elektronik bir çizim masası olarak görülmemelidir.

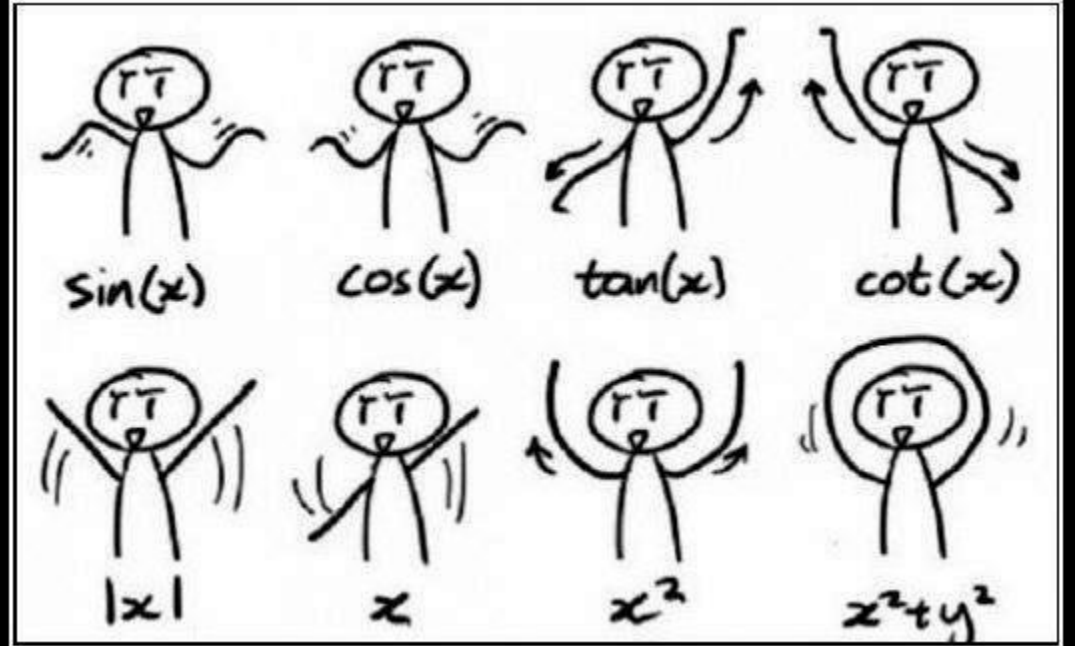


Tasarım mimarlığın ana etkinliğidir. Tasarlamak birşeyin kendisini değil,gösterimini yapmak demektir ve bu gösterimi çizim,maket dışında artık bilgisayar ortamında da yapılmaktadır.

Tarihte her dönemde yeni teknolojiler kendilerini dayatmışlardır.

Zamanında trigonometri nasıl özellikle kale inşaatında devrim yaptıysa, şimdi de sanal ortam kendisini dayatma çabası içerisinde ve bu çok doğaldır.

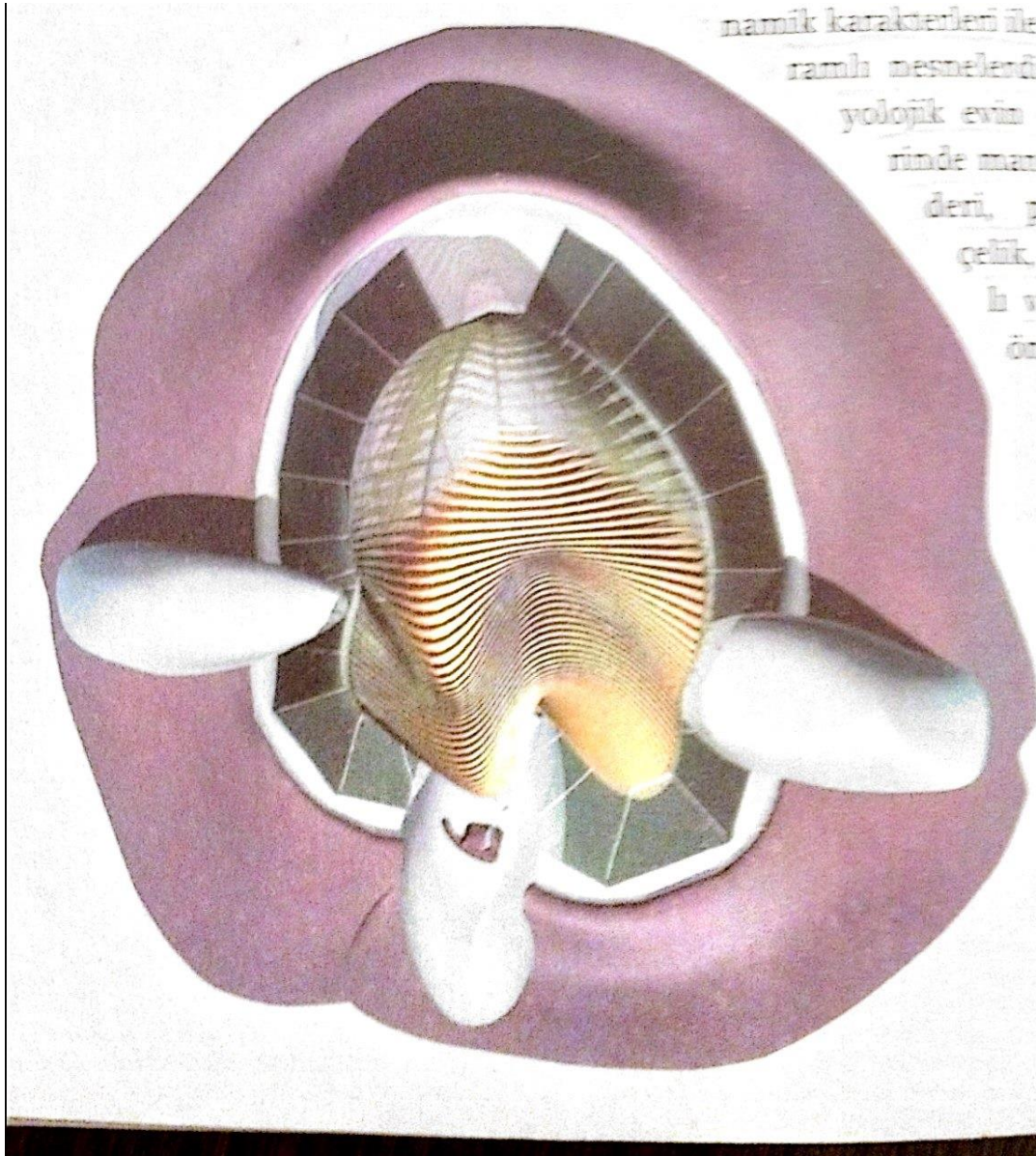
Bu projeler de dijital ortamın mimarı tasarımı hızlandıran teknik bir araç olmaktan çok tasarımları ne denli dönüştürdüğünü göstermektedir.



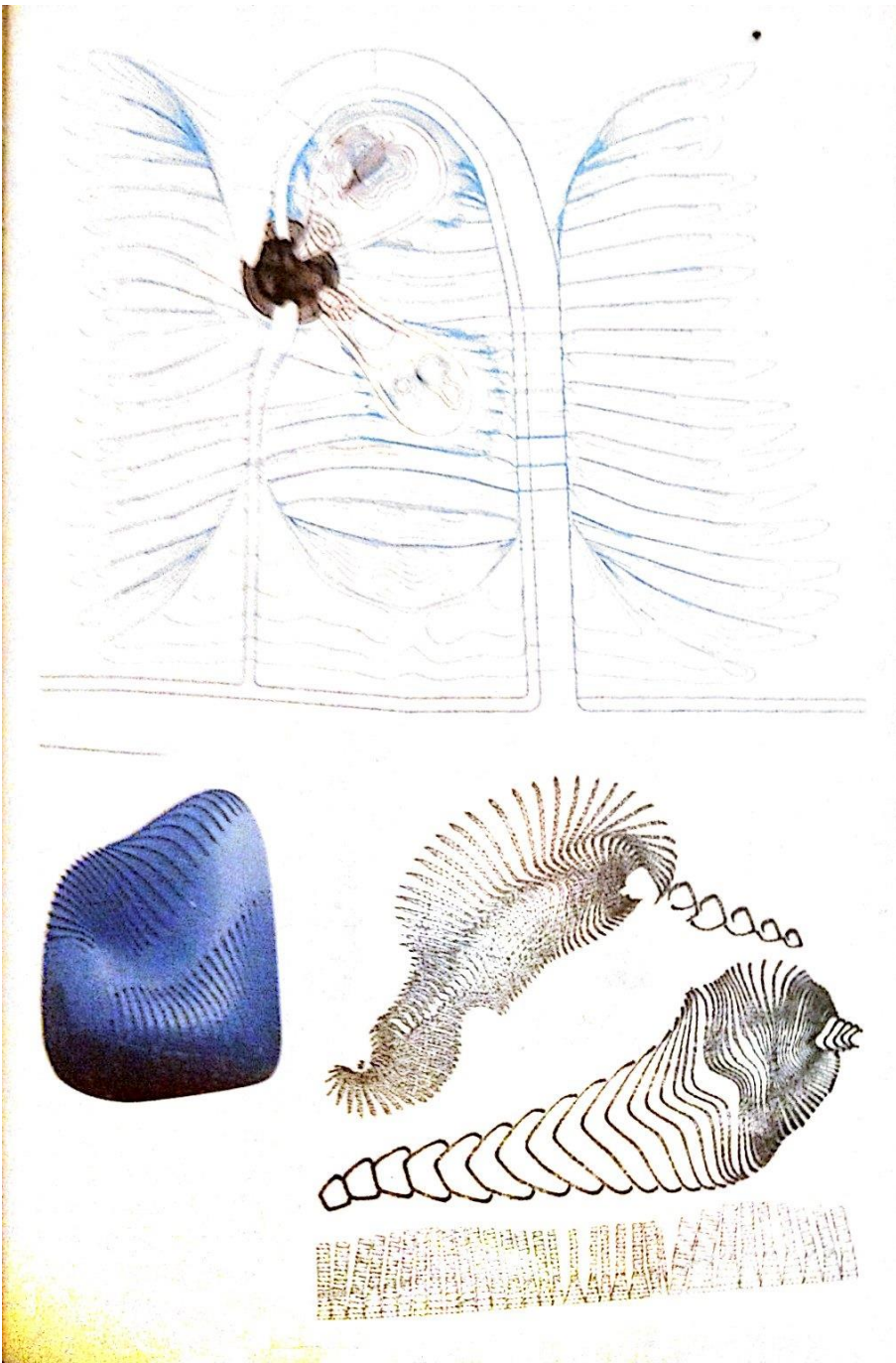


Bunun yanında bazı tasarımlar sanal ortamdaki tasarıma çok bağlı kalmaktalar. Örnek olarak buradaki projeler belirgin bir olanaksızlığa doğru gitmekte. Kuşkusuz bu inşa edilememekten kaynaklanan bir olanaksızlık değil, olanaksızlık, bu tasarımların bilgisayarın dijital dünyası dışında ne düşünülebilir, ne eskizi yapılabilir, ne projelendirilebilir olmasından ve bilgisayar modellemesine başvurmaksızın yapım aşamasına başlanamayışından kaynaklanıyor.

Greg Lynn – Embriyolojik Evler
1998



Çift cidarlı bir kabuk
Birinci kabuk çok hassas
alüminyum ve cam panellerden
oluşur.Öyle ki yarı saydam bir
ekran görüntüsündedir.

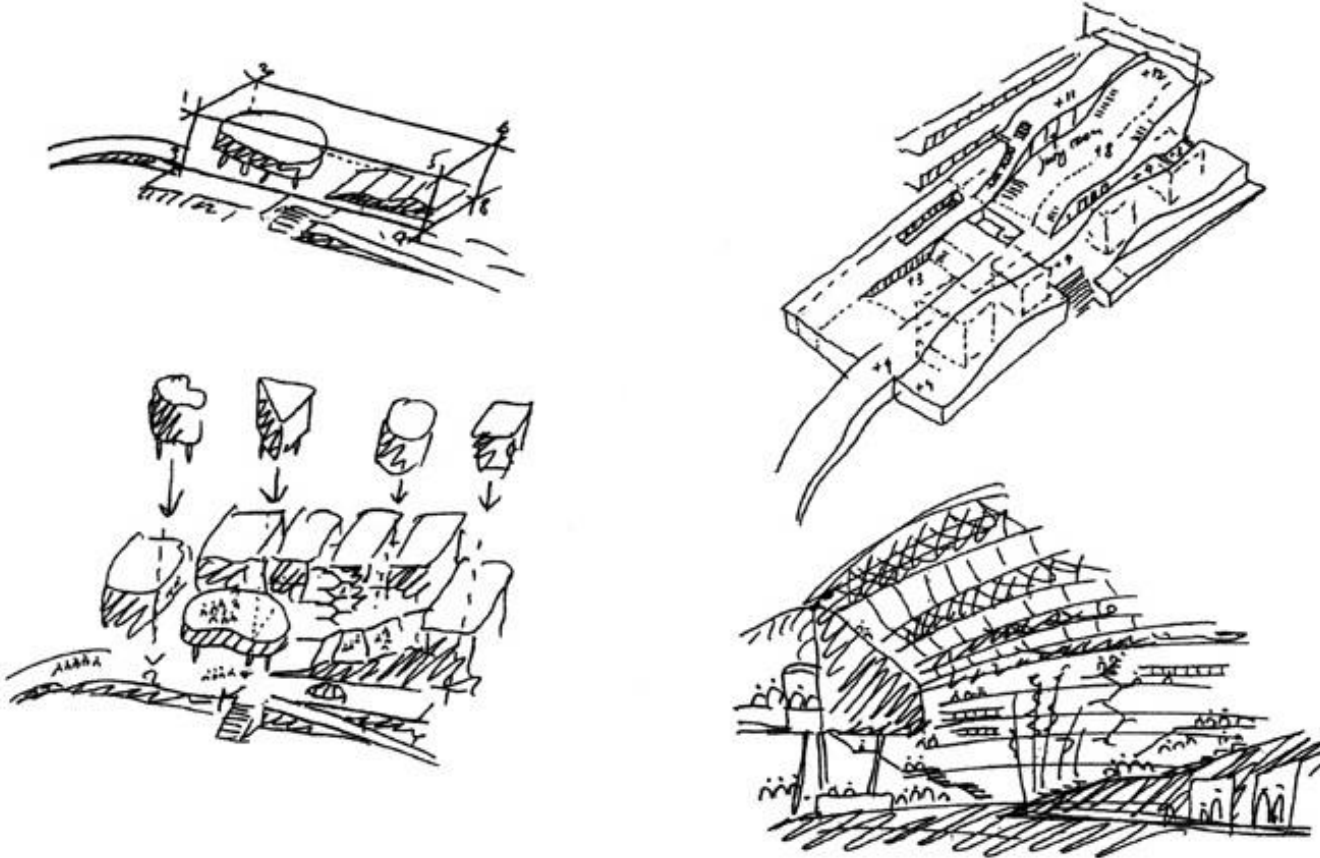


İkinci kabuk birincisinin üzerinde gölgeleyici bir katmandır. Gün ışığının yoğunluğunu bilgisayar vasıtası ile hesaplayarak, istenen açıda bir gölgeye dönüştürebilir bir donanıma sahiptir.

Bernard Tschumi – School of Architecture
Florida,1998

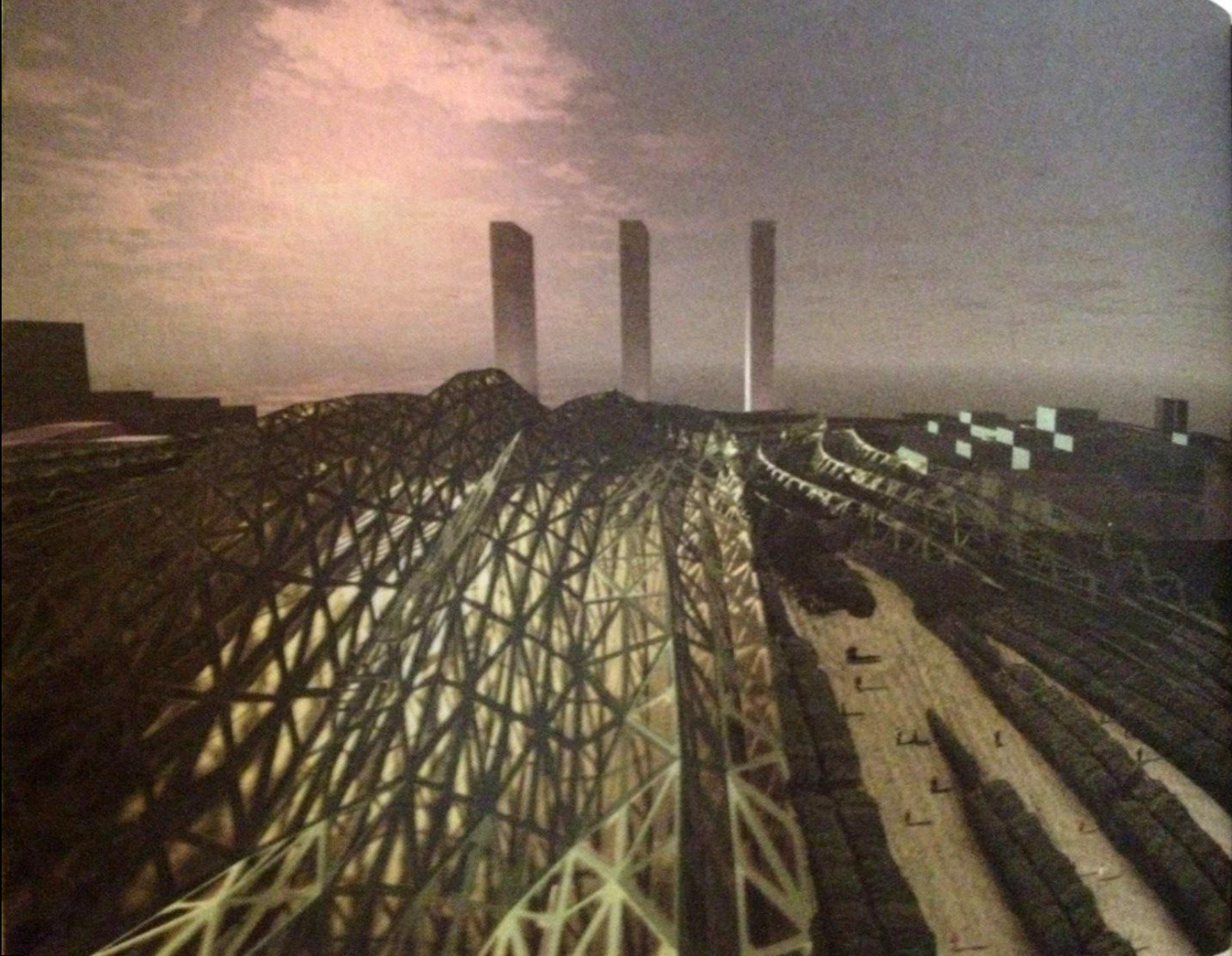
Gelecekteki kullanıcılar göz önüne alınarak tasarlanan yapının,
dijital ortamda eylemliliklerin genişleme ve büzölmeleri etüd
edilerek programatik performansı belirlenmiştir.

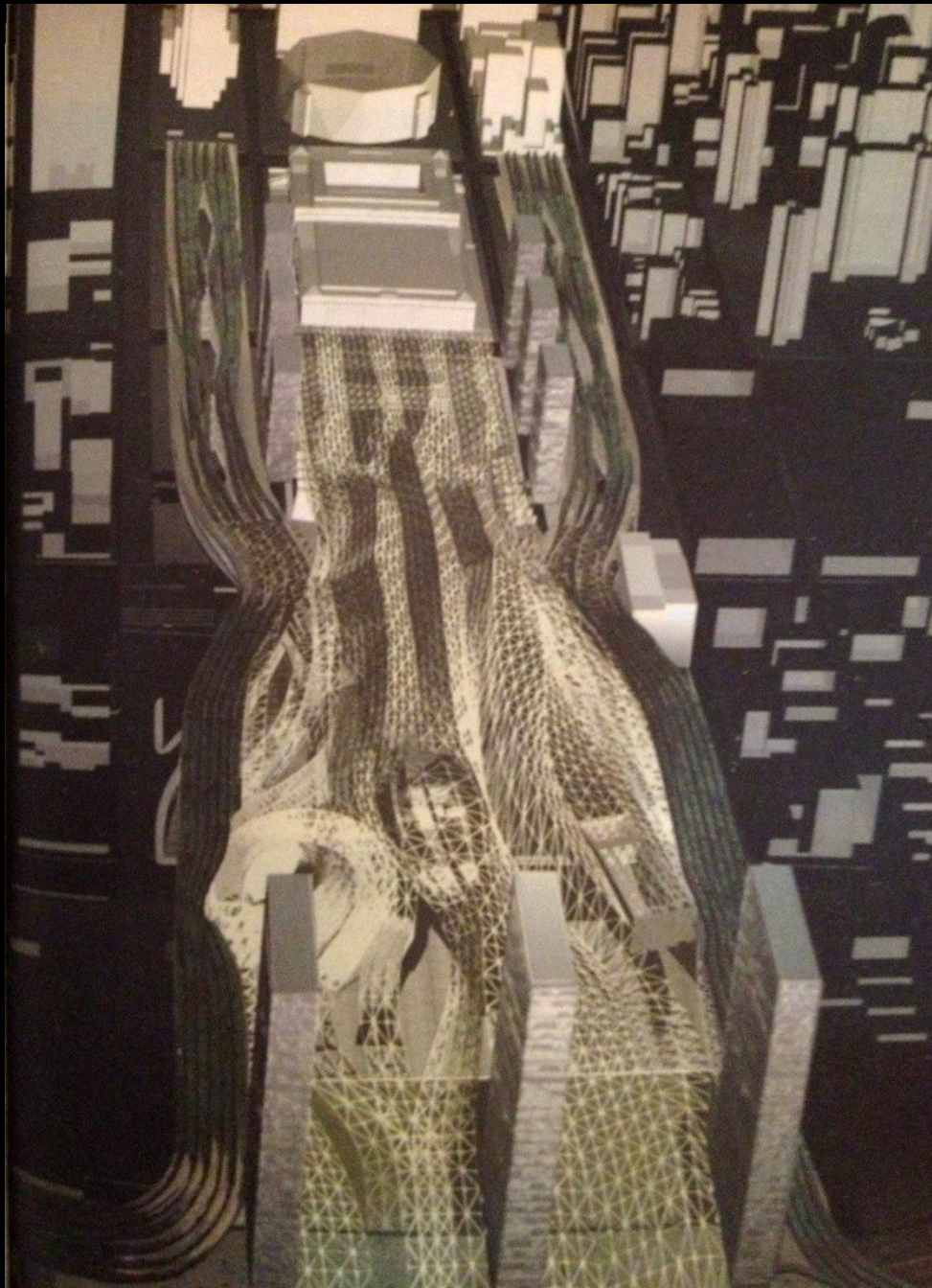
İçsel mantık dışı vurulmuştur,neye benzediğinden çok ne yaptığı önem kazanmıştır.





Reiser + Unemoto – West Side Convergence
New York, 1999



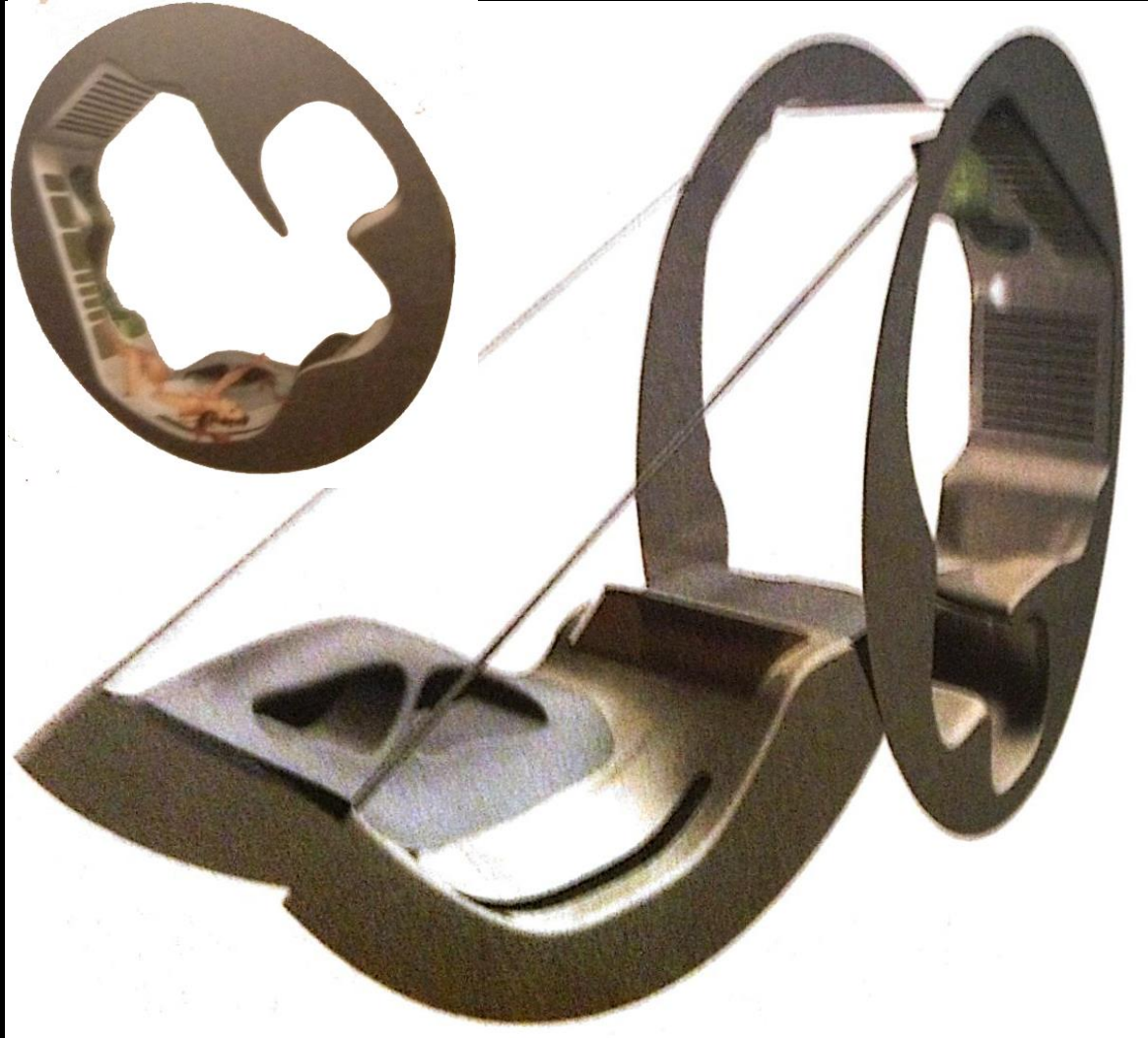


Dalgalı çatı yüzeyinin altında farklı işlevler barındıran parktaki gezinti ,zeminde topolojik izler ve o zeminin üstünde izlerin 3 boyutlu örtüsü içinde gerçekleşir.

Konstrüksiyonun masıf,saydam ve yarı saydam aralıkları,yerin izi,tümsek,çukurlu form alan yapısı ve bu iki farklı yapının çakışması ile doğan karanlık,gölgelik ve aydınlık mekanlar,bunlara atmosfer olayları ve mevsimlerin de katılmasıyla bulutumsu bir özellik kazandırmaktadır.

ALLESWIRDGUT Viyana,2000

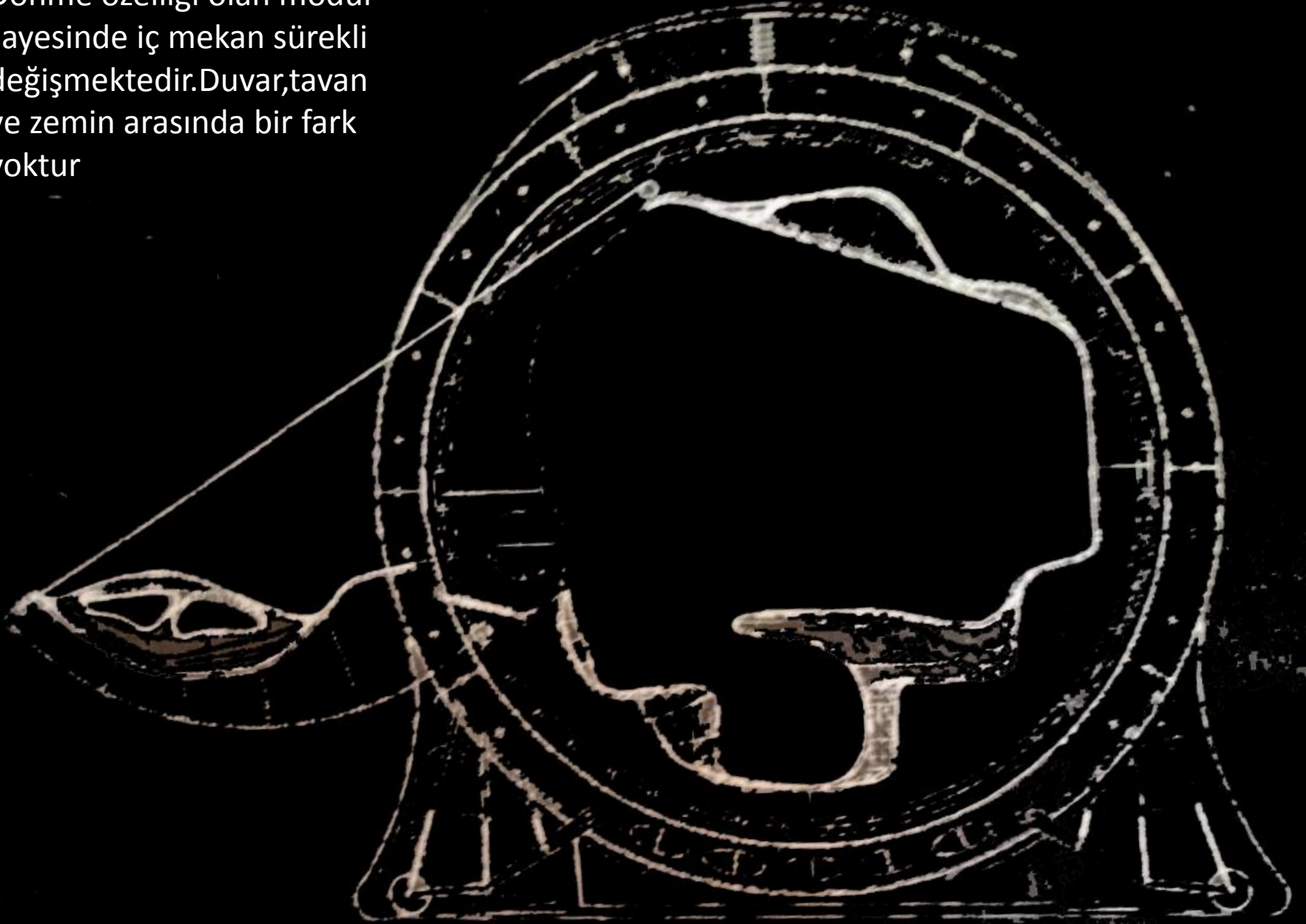
Ingrid Hora,Friederich passler,Christian Waldner,Andreas Marth,Herwig Spiegl



Otomobil endüstrisindeki olanaklar,prefabrikasyon,seri üretim,bunlar ele alınarak tasarım gerçekleştirilmiştir.

Döşemeli,statik,keskin hatlar,duvarlar barındıran bugünkü ve 1000 yıllık evleri eleştirmektedir.

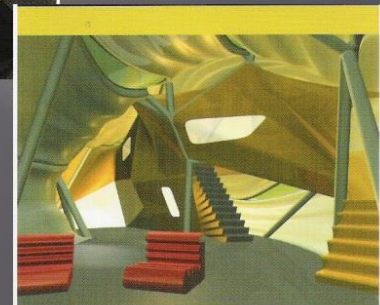
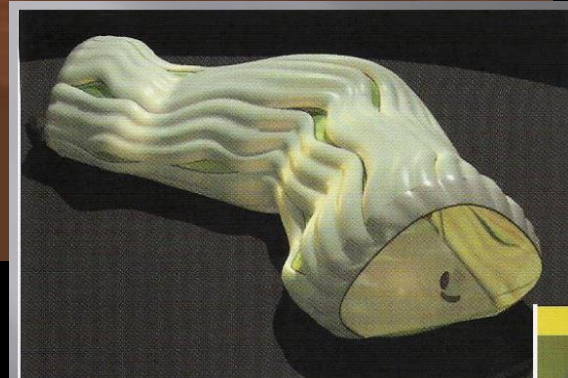
Dönme özelliđi olan modül sayesinde iç mekan sürekli deđişmektedir. Duvar, tavan ve zemin arasında bir fark yoktur

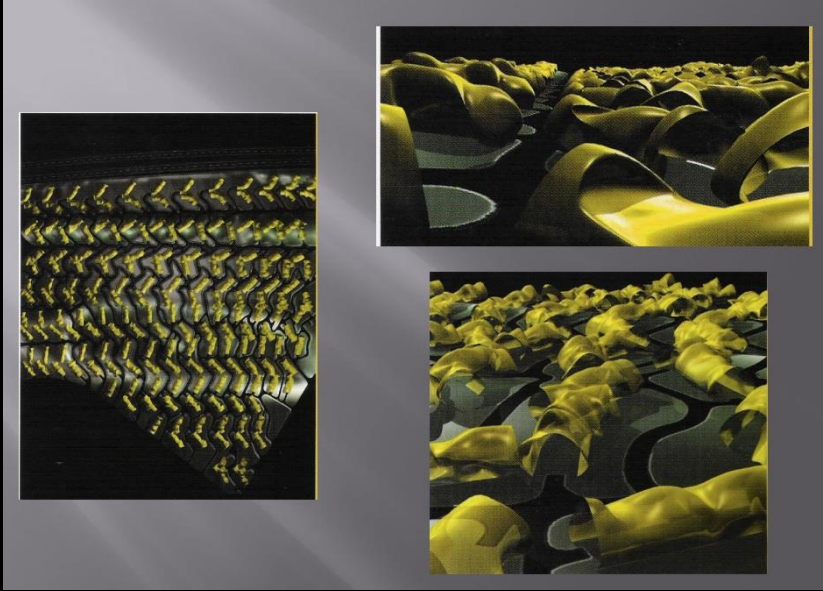
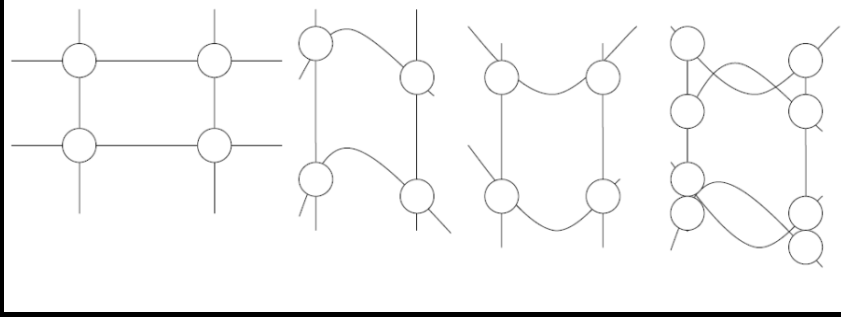


Lars Spuybroek

Off the road-5Speed Hollanda,1999

OFF THE ROAD – 5SPEED





Prefabrik ev sistemi için gerçekleştirilmiştir.
Prefabrik paneller bilgisayar yardımıyla
üretimiştir.
Yapı deforme edilmeye açık olup,sınırsız
sayıda varyasyon imkanı sağlar.

Un Plug Building Paris,2000

Francois Roche,Stephanie Lavaux,Gilles Desevedavy,Alexandre Boulin,Oliver Legrand



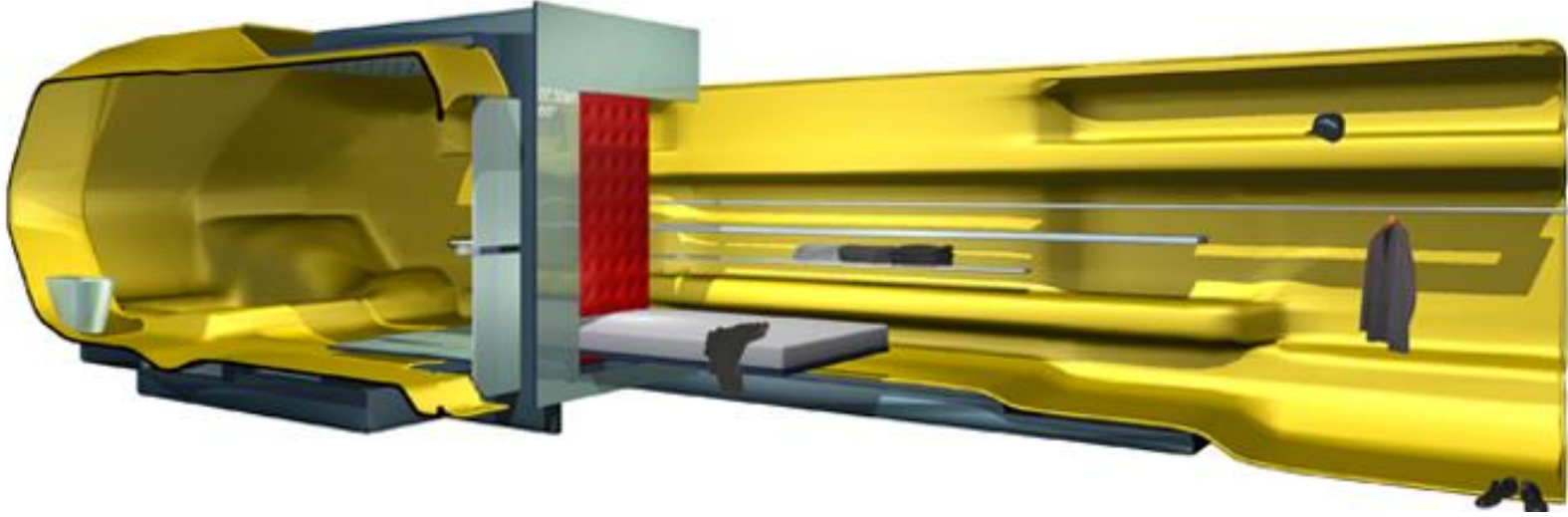


Bu tasarım da otomobil endüstrusunun kaynakları tüketmeyen enerji kullanarak otomobil tasarlama düşüncesini, ev tasarımında kullanma eğilimi taşıyan bir tasarım ürünüdür.

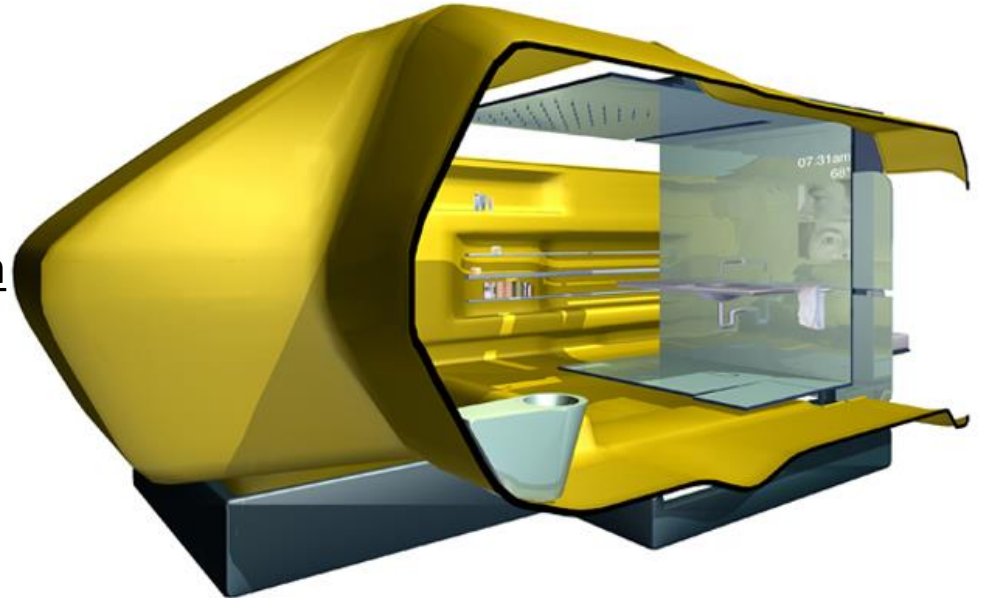
Yapı güneş ışınlarını duyarlı fotovoltaik alıcılarla kaplı derisiyle topluyor ve enerji üretiyor.

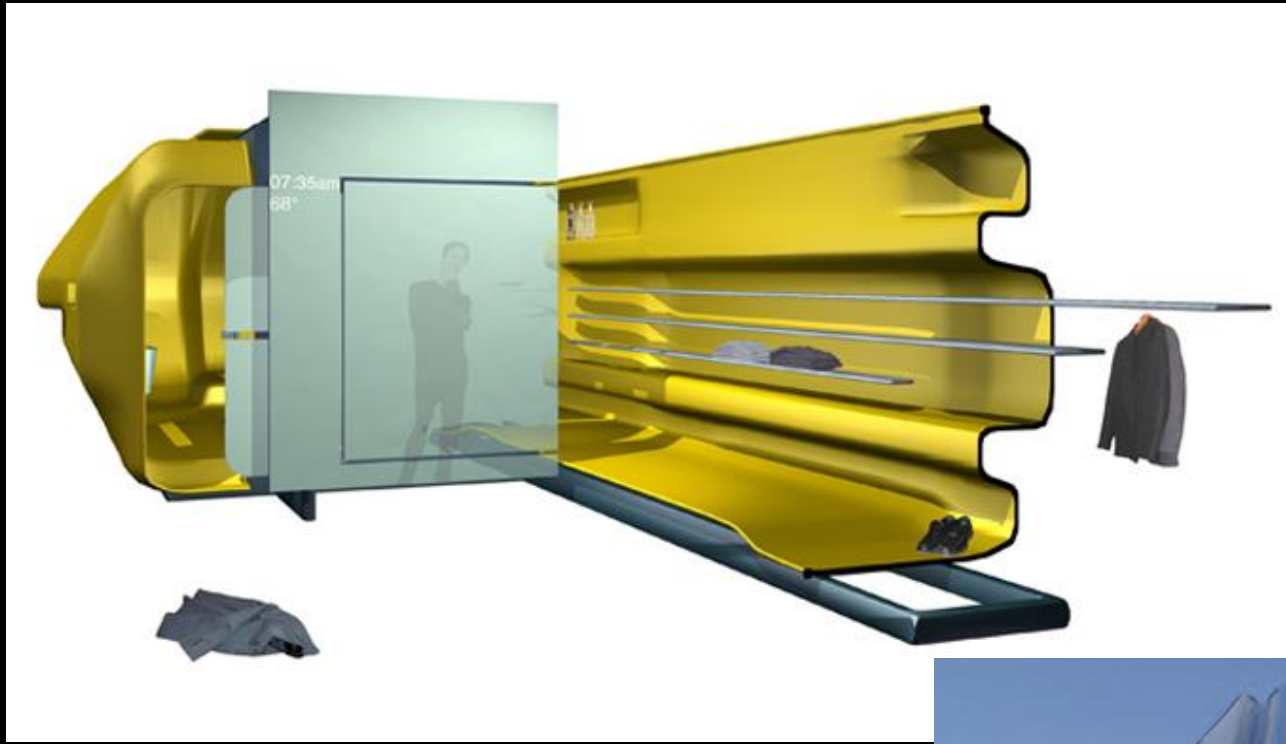
Yapı bünyesinde paneller, kablolar, fotovoltaik hücreler, tüpler kanallar bir şebeke gibi çalışmaktadırlar.

Joel Sanders 5 Dakikada Banyo
(Prototip),2000



Bu tasarımda mimar bir tür hijyen makinesi gerçekleştirmeyi öngörür.Sistem bir giyim odasının yada gardrobun görevleriyle banyo,tuvalet ve yatma işlevlerini mekanik bir bütünselliğe kavuşturur..

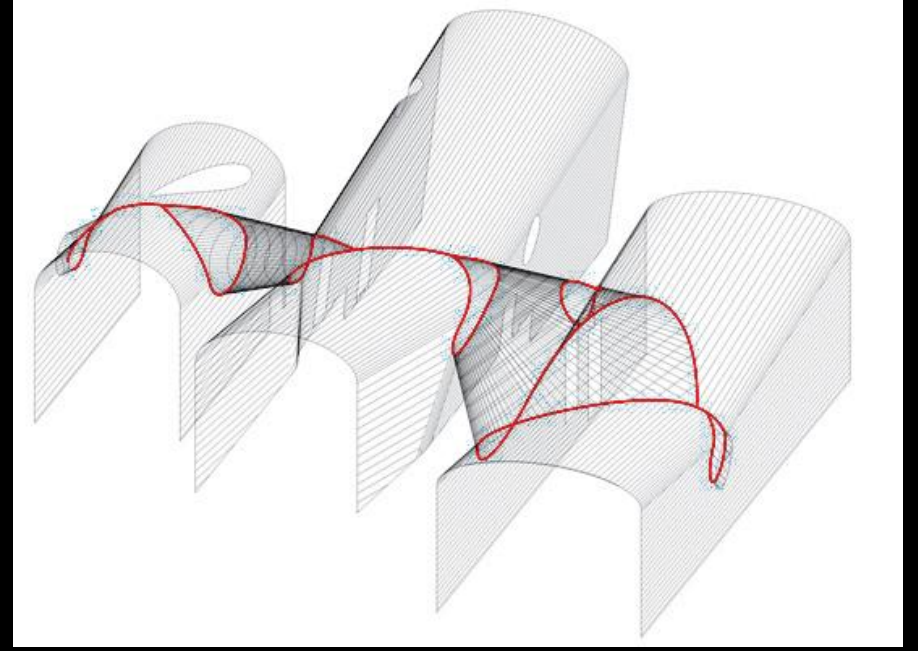
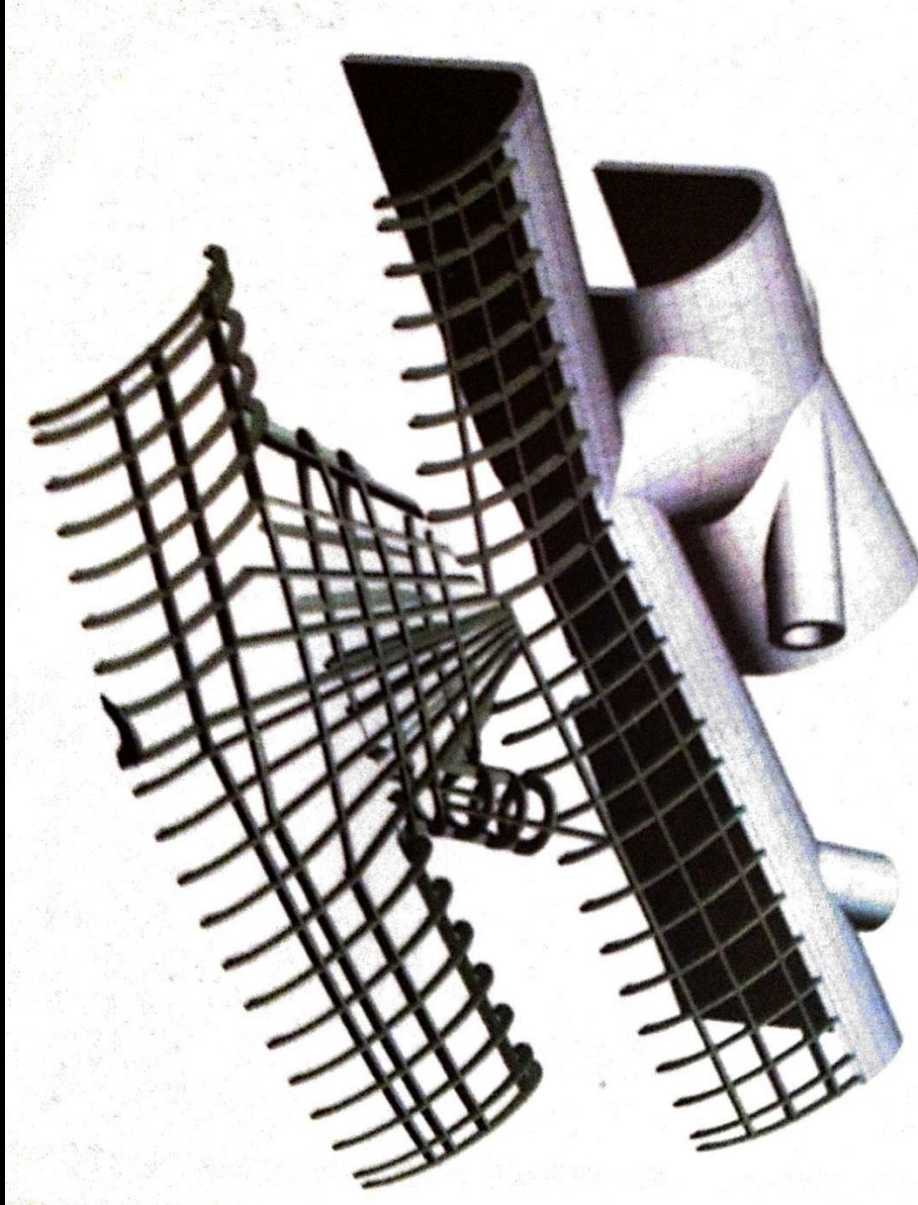




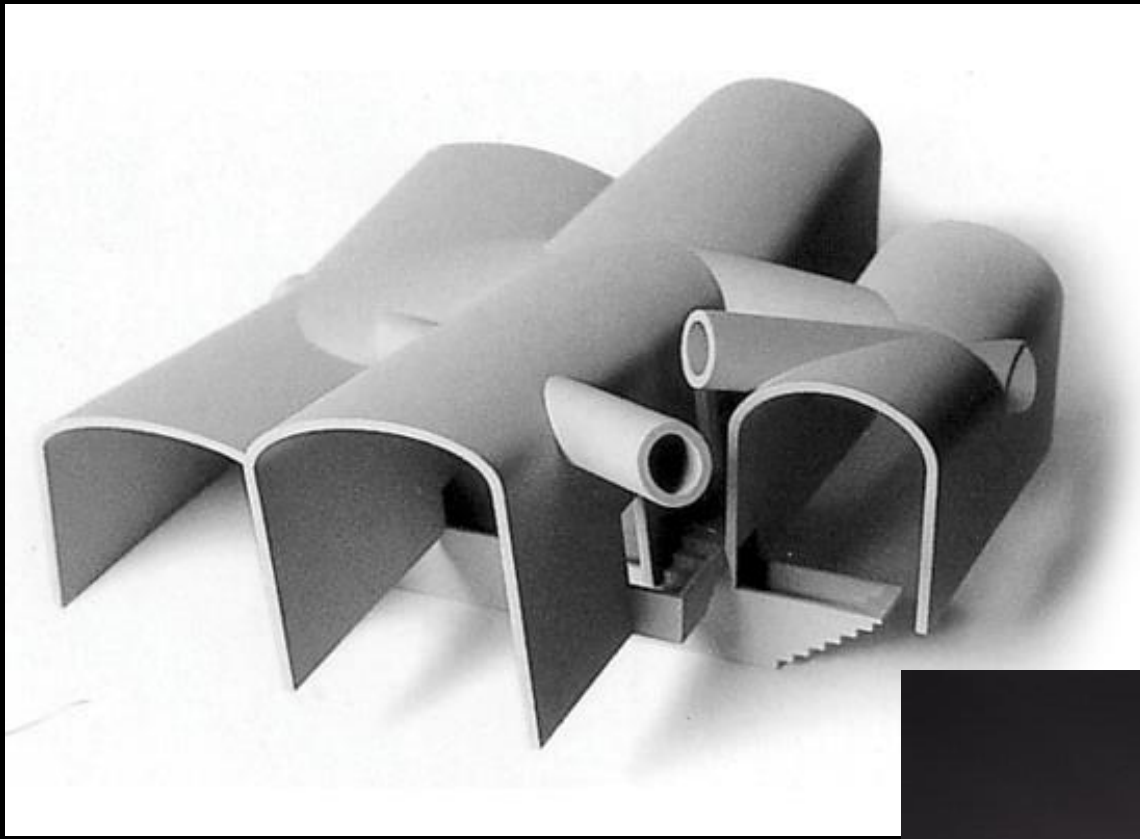
Bu söz konusu yatma-hijyen ünitesinin kalıplanmış fiberglastan prefabrik olarak üretilmesi ve ihtiyaç duyulan yerlere monte edilmesi öngörülmüştür.



Preston Scott Cohen – Wu Evi
Burson, California, ABD

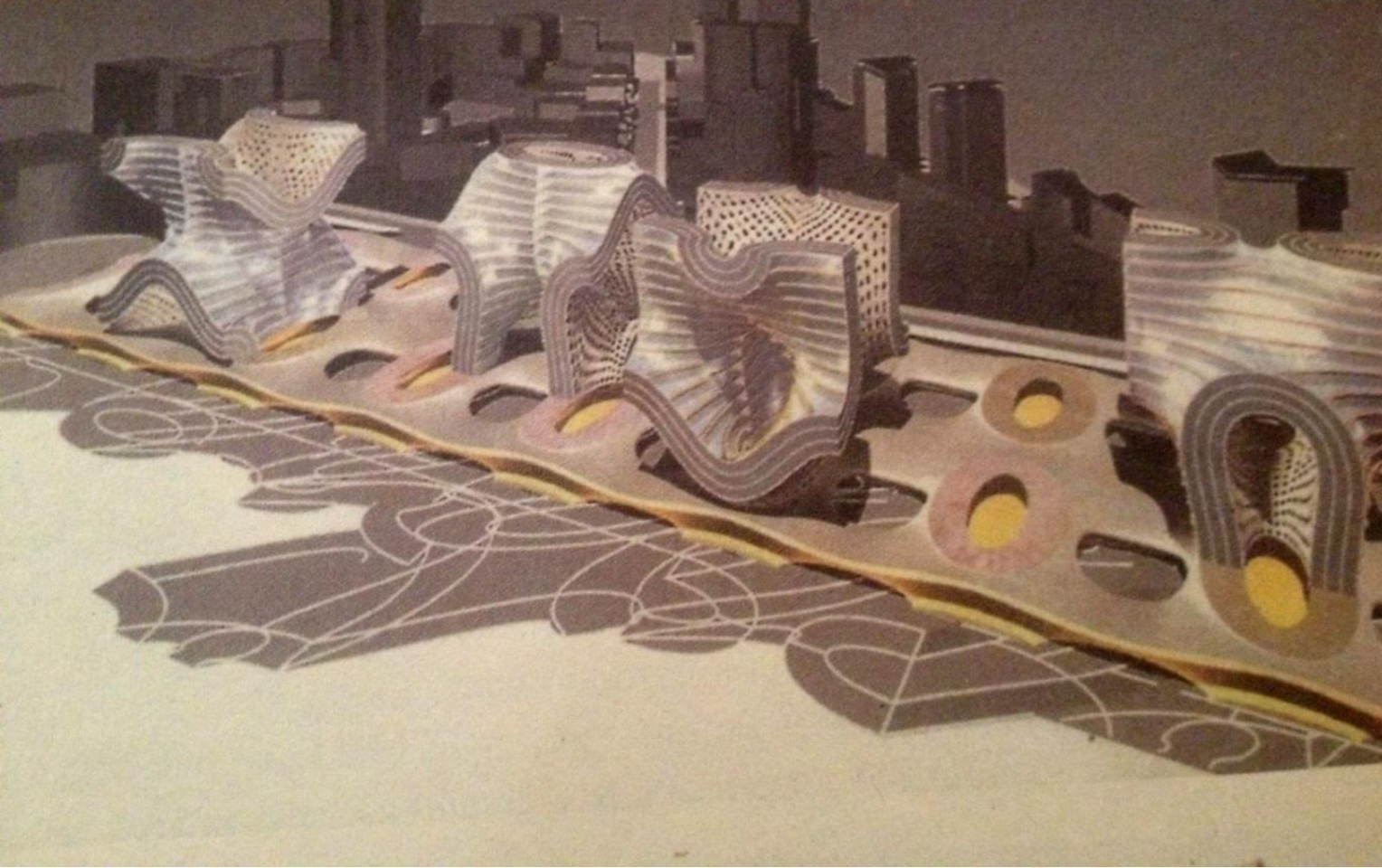


Wu evi birbirleriyle kesişimler yapan eliptik silindir ve konilerden oluşuyor. Klasik mimarlık tarihinde iki silindirin kesişmesiyle tonozlar elde edilmiştir. Buradaki yapıda ise paralel yerleştirilmiş topolojik üç tönözdan oluşmakta. Burada iki de bağlantı elemanı vardır.

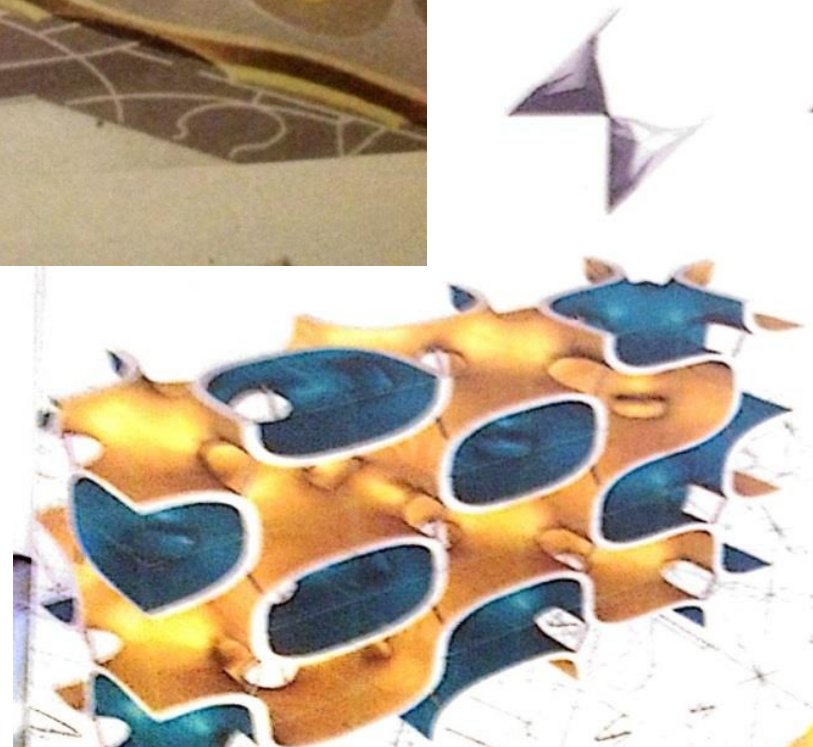


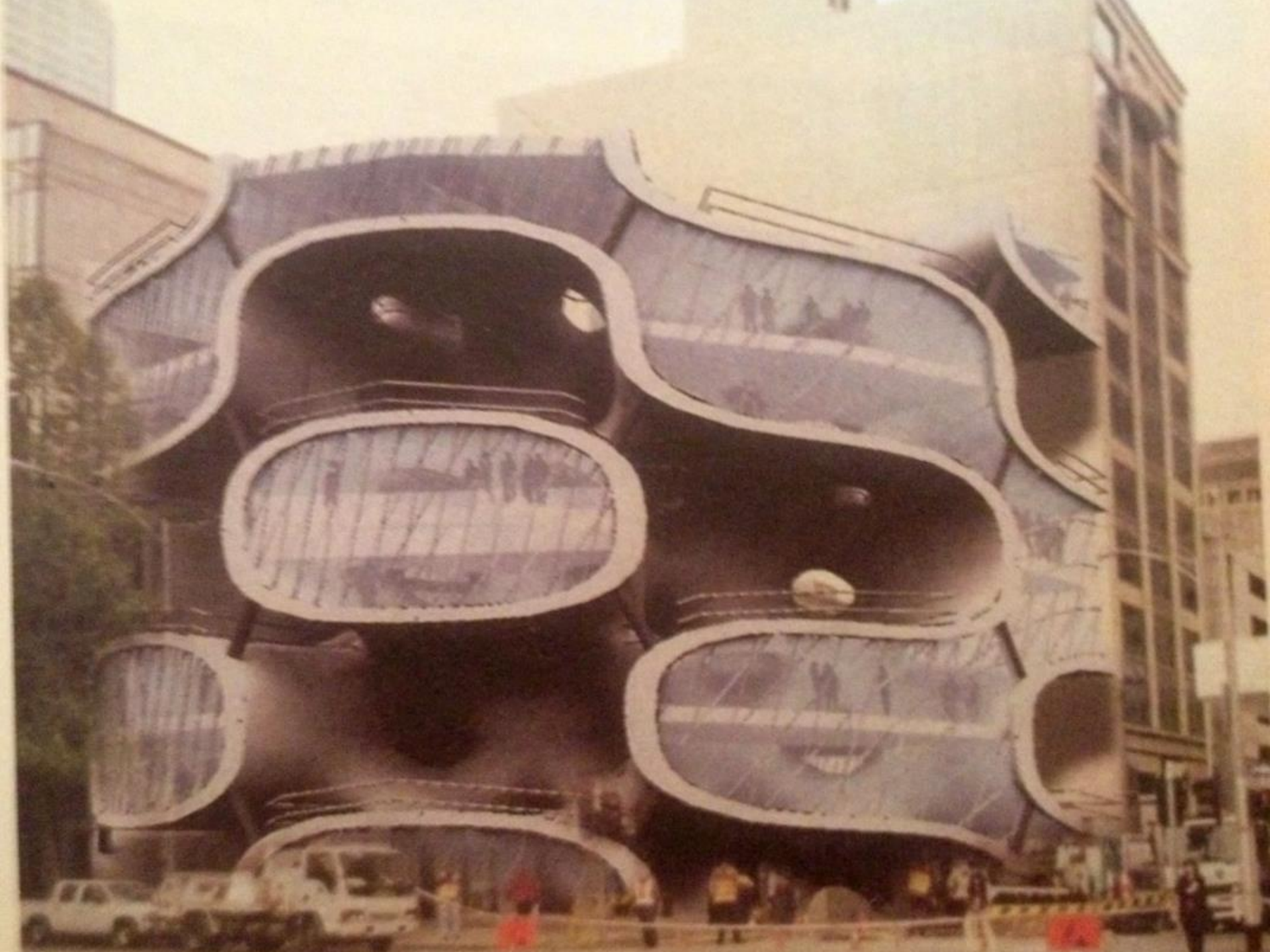
Birincisi mutfakla bağlantıyı yapan konidir,ki bu köni sadece ses bağlantısını sağlar,sirkülasyonu sağlamaz.Diğer geçit ise çalışma mekanını yaşama mekanına bağlayan kitaplarla çevrili bir koridordur.

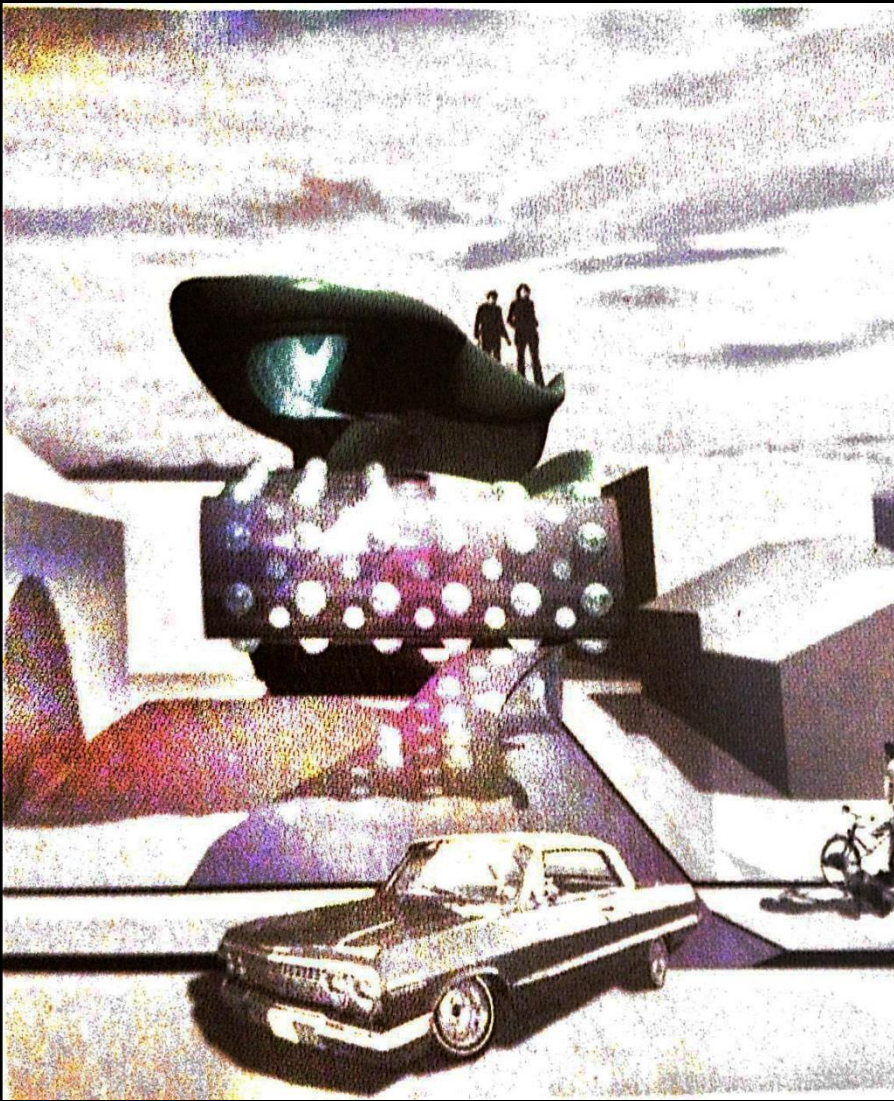




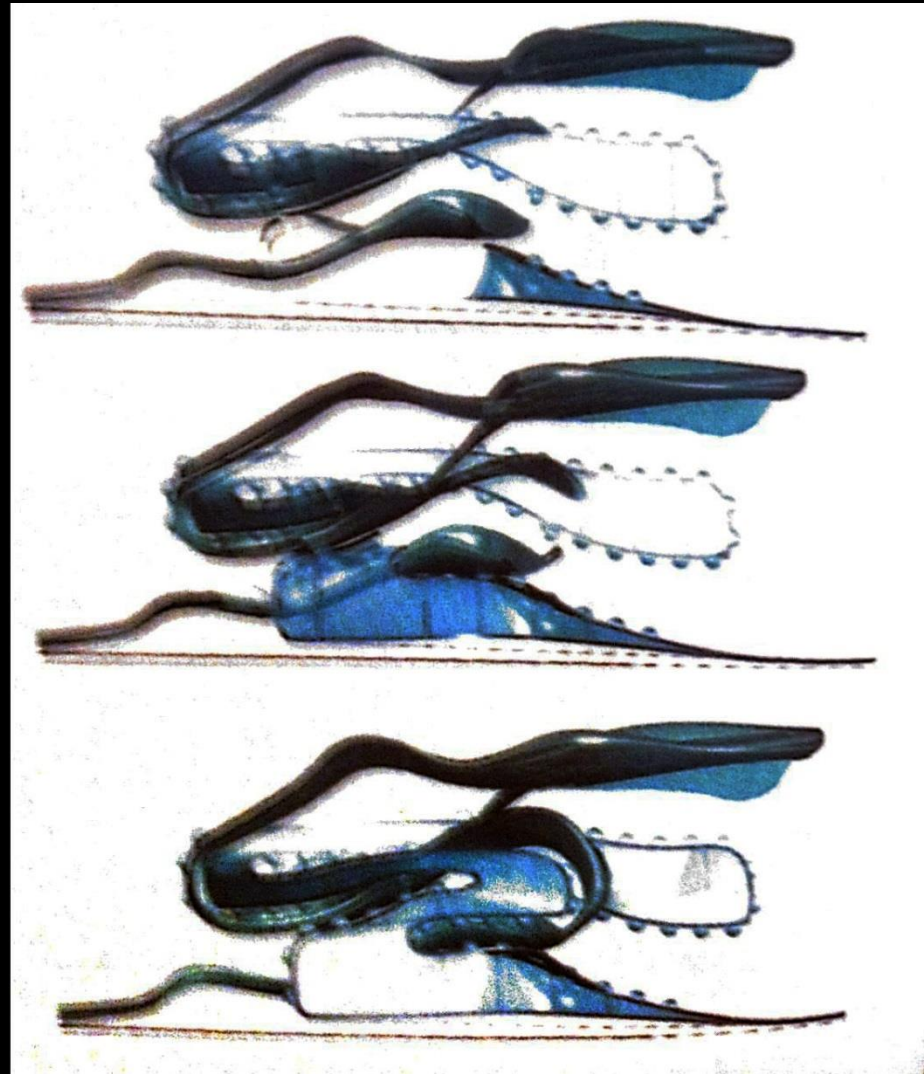
**Paul Minifie, Fiona Nixon - Liman Alani
Çalışması
Melbourne, Avustralya, 2001**







Domesticity
Dagmar Richter Studio,
Los Angeles, 2000



Kaynak
MİMARLIK VE SANALLİK
ÇAĞDAŞ MİMARLIK SORUNLARI DİZİSİ