

Bayâti Peşrev

Ney

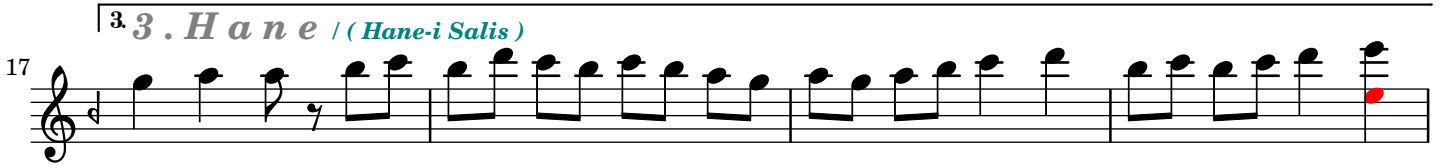
Çengi Said Efendi

Usûlü : **Muhammes** [32/4]

1. *Hane* / (Hane-i Evvel) / (Serhane)



SON / (Temmet)



Çengi Said Efendi

[? - 1650]

Bayâti Makamı

Tarihte Bayat Oğuz boyunun isminden alınmış olan bu makam için Bayâti makamı demek daha doğru olur. Her bakımdan Uşşak makamına benzeyen Bayâti makamı, Uşşak makamından bâzi geçki ve özellikleriyle dolayısıyla ayrılarak kişiliğini belli eder. Uşşak makamına olan bu yakınlığı dolayısıyla Uşşak makamının bir başka şekli gibi kabul edilip basit makamlar içerisinde ayrıca sıra numarası verilmemiştir.

a) Durağı: Dügâh perdesidir.

b) Seyri: Çıkıcı-inicidir ki, Uşşak makamından ilk bakışta bu özelliği ile ayrılır. Uşşak makamı çıkıcıdır.

c) Dizisi: Uşşak makamı dizisinin aynıdır. Yâni yerinde Uşşak dörtlüsüne Nevâ'da Büselik beşlisinin eklenmesinden meydana gelmiştir.

d) Güçlüsü: Uşşak makamında da olduğu gibi, Uşşak dörtlüsü ile Büselik beşlisinin ek yerindeki Nevâ perdesidir. Üzerinde Büselik çeşnili yarım karar yapılır.

e) Asma Karar Perdeleri: Segâh perdesi bu makam için de önemli asma karar perdesidir. Bu perde üzerinde Uşşak makamında olduğu gibi, Segâh ve Ferahnâk beşlisi ile veya Segâh üçlüsü ile asma karar yapılır.

Bundan başka bir asma karar perdesi olmamakla beraber Acem perdesi Beyâti makamı için önemli bir perdedir. Beyâti seyri sırasında sık sık Acem perdesi gösterilir. Daha açık bir şekilde söylemek gerekirse, Beyâti makamı, Nevâ ve Acem perdeleri arasında sıkça dolaşır. Bu Acem perdesinin önem kazanması da Beyâti'yi Uşşak'tan ayıran bir özelliktir.

Beyâti makamının diğer önemli asma karar perdeleri Nevâ ve Çargâh perdeleridir. Makam, zaman zaman, karar sırasında olmamak şartıyla Nevâ perdesinde Hicaz, Çargâh perdesinde de Nikriz çeşnileri gösterir. Bu Nevâ'da Hicaz, Çargâh'da Nikriz de Beyâti Makamını Uşşak makamından ayıran bir özelliktir. Uşşak makamında böyle bir şeyin olmaması gerekir. Şunu da ilâve edelim ki, Nevâ'da Hicaz, Çargâh'da Nikriz çeşnileri kullanılmamış Beyâti eserler, az da olsa vardır.

f) Donanımı: Uşşak makamında olduğu gibi yalnızca si için koma bemolü donanıma yazılır.

g) Perdelerin T.M.deki isimleri: Dügâh, Segâh, Çargâh, Nevâ, Hüseyni, Acem, Gerdaniye, Muhayyer'dir. Nevâ'da Hicaz, Çargâh'da Nikriz çeşnilerinin sesleri Nevâ, Hisar, Eviç, Gerdaniye'dir.

h) Yeden'i: 2. Çizgideki sol Rast perdesidir.

i) Genişlemesi: Uşşak makamının durağın altından genişlemesine mukabil, Beyâti makamı durağın altından hemen hiç genişlemez. Eğer nâdiren genişlese bile Yegâh perdesinde Rast beşlisi alacağı kuşkusuzdur. Fakat Beyâti makamı hemen her zaman tiz taraftan genişler ve bu özelliği ile de Uşşak makamından ayrılır. Tiz taraftan genişleyen Beyâti, bu genişlemiş kısımda da rahatça dolaşır. Tiz taraftaki bu genişleme iki çeşittir:

1) Durak üzerinde bulunan Uşşak dörtlüsü simetrik olarak tiz durağın üst tarafına göçürülür. Bu tarz fazla kullanılmamıştır.

2) Nevâ perdesi üzerindeki Büselik beşlisi, Muhayyer perdesinde bir Kürdi dörtlüsü ilâvesiyle Büselik dizisi halinde uzatılır. Bu arada ortaya çıkan küçük mücenneb bemollü si'nin ismi Sünbüle perdesidir.

Yine hemen ilâve edelim ki, Beyâti makamının tiz taraftaki genişlemesinde de Muhayyer perdesi üzerinde hiçbir kalış yapılmaz.

Seyir: Güçlü Nevâ perdesi civarından seyre başlanır. Acem perdesi sık sık gösterilerek diziyi meydana getiren çeşnilerde karışık gezinilir. Nevâ perdesinde Büselik çeşnisi ile yarım karar yapılır. Bu arada gerekli yerlerde gerekli asma kararlar ve makamın özellikleri gösterilir. Nihâyet yine karışık gezindikten ve istenirse genişlemiş kısımda da dolaşıldıktan sonra ana diziyel Dügâh perdesinde tam karar yapılır.

M u h a m m e s U s ũ l ũ

*) XV. veya XVI. asırdan beri kullanılan bir usũldür.

*) 32 zamanlıdır.

*) Sekiz tane 4 zamandan veya başka bir deyişle sekiz tane Sofyân'dan meydana gelmiştir. (4 + 4 + 4 + 4 + 4 + 4 + 4 + 4 = 32). Her 4 zamandan sonra noktalı, 32 zamanın sonunda ise düz kalın bir veya iki ölçü çizgisi çekilmelidir.

*) 32/8'lik birinci, 32/4'lük ikinci, 32/2'lik üçüncü mertebeleri varsa da en çok 32/4'lük ikinci mertebesi kullanılmıştır. Bu usũldeki bestelerde mısra 2 usũl onu takiben terennüm 1 usũl ve onu takiben 4. usũlde mısraın sonundan alınmış bir kısmı vardır.

*) Pişrev, kâr, beste ve ilâhilerde kullanılmıştır.

M u h a m m e s D a r b U s ũ l ũ

[32 / 4] m e r t e b e s i

- 1 . Darb : (D ũ - ũ m) / [2 Zamanlı ve Kuvvetli]
- 2 . Darb : (T e) / [1 Zamanlı ve Yarı Kuvvetli]
- 3 . Darb : (K e) / [1 Zamanlı ve Zayıf]
- 4 . Darb : (D ũ - ũ m) / [2 Zamanlı ve Kuvvetli]
- 5 . Darb : (T e - E k) / [2 Zamanlı ve Yarı Kuvvetli]
- 6 . Darb : (D ũ - ũ m) / [2 Zamanlı ve Kuvvetli]
- 7 . Darb : (D ũ - ũ m) / [2 Zamanlı ve Yarı Kuvvetli]
- 8 . Darb : (T e - E k) / [2 Zamanlı ve Yarı Kuvvetli]
- 9 . Darb : (T e) / [1 Zamanlı ve Yarı Kuvvetli]
- 10 . Darb : (K e) / [1 Zamanlı ve Zayıf]
- 11 . Darb : (D ũ - ũ m) / [2 Zamanlı ve Kuvvetli]
- 12 . Darb : (T e - E k) / [2 Zamanlı ve Yarı Kuvvetli]
- 13 . Darb : (T e) / [1 Zamanlı ve Yarı Kuvvetli]
- 14 . Darb : (K e) / [1 Zamanlı ve Zayıf]
- 15 . Darb : (D ũ - ũ m) / [2 Zamanlı ve Kuvvetli]
- 16 . Darb : (T a - A a) / [2 Zamanlı ve Kuvvetli]
- 17 . Darb : (H e - E k) / [2 Zamanlı ve Yarı Kuvvetli]
- 18 . Darb : (T e) / [1 Zamanlı ve Kuvvetli]
- 19 . Darb : (K e) / [1 Zamanlı ve Zayıf]
- 20 . Darb : (T e) / [1 Zamanlı ve Yarı Kuvvetli]
- 21 . Darb : (K e) / [1 Zamanlı ve Zayıf]

Kaynak :

1) ' Türk Musikisinde Usuller ve Kudüm ', M. Hursit UNGAY

2) ' Türk Müsiki Nazariyatı ve Usũlleri-Kudüm Velveleleri ' İsmail Hakkı ÖZKAN (1941- 2010)