

2009 YILI

ELEKTRİK-ELEKTRONİK
FAKÜLTESİ

FAALİYET RAPORU

İÇİNDEKİLER

BİRİM YÖNETİCİSİ SUNUŞU	3
I- GENEL BİLGİLER.....	6
A) ÖZGÖREV VE ÖZGÖRÜŞ.....	6
B) YETKİ, GÖREV VE SORUMLULUKLAR	6
C) BİRİME İLİŞKİN BİLGİLER	6
1- FİZİKSEL YAPI	8
2- ÖRGÜT YAPISI	10
3- BİLGİ VE TEKNOLOJİK KAYNAKLAR	11
4- İNSAN KAYNAKLARI	12
5- SUNULAN HİZMETLER	15
6- YÖNETİM VE İÇ KONTROL SİSTEMİ	18
D) DİĞER HUSUSLAR.....	18
II- AMAÇ VE HEDEFLER	18
A) BİRİMİN AMAÇ VE HEDEFLERİ.....	18
B) TEMEL POLİTİKALAR VE ÖNCELİKLER	19
C) DİĞER HUSUSLAR.....	19
III-FAALİYETLERE İLİŞKİN BİLGİ VE DEĞERLENDİRMELER.....	19
A- MALİ BİLGİLER.....	19
1- Bütçe Uygulama Sonuçları	19
2- Temel Mali Tablolara İlişkin Açıklamalar	19
3- Mali Denetim Sonuçları	19
4- Diğer Hususlar	19
B- PERFORMANS BİLGİLERİ	20
1- Faaliyet ve Proje Bilgileri	21
2- Performans Sonuçları Tablosu	23
3- Performans Sonuçlarının Değerlendirilmesi	23
4- Performans Bilgi Sisteminin Değerlendirilmesi	23
5- Diğer Hususlar	23
IV-KURUMSAL KABİLİYET VE KAPASİTENİN DEĞERLENDİRİLMESİ.....	23
A- ÜSTÜNLÜKLER.....	23
B- ZAYIFLIKLAR.....	24
C- DEĞERLENDİRME.....	24
V- ÖNERİ VE TEDBİRLER.....	24

BİRİM YÖNETİCİSİ SUNUŞU

İTÜ Elektrik-Elektronik Fakültesi, 2010 yılında Elektrik-Elektronik Mühendisliği Eğitim ve Öğretiminde 76. yılını kutlamaktadır. Kuruluşu 1934 yılına kadar uzanan Fakültemize bu açıdan bakıldığında, Fakülte tarihçesinin mesleğimizin ülkemizdeki tarihçesiyle özdeşleştiği düşünülebilir. İTÜ Elektrik-Elektronik Fakültesi, günümüzde, Elektronik ve Haberleşme Mühendisliği, Bilgisayar Mühendisliği, Elektrik Mühendisliği ve Kontrol Mühendisliği Bölümleri altında beş ayrı programda eğitim ve öğretim vermektedir. Bu programlar Elektronik Mühendisliği, Telekomünikasyon Mühendisliği, Bilgisayar Mühendisliği, Kontrol Mühendisliği ve Elektrik Mühendisliği Lisans Programlarıdır.

İTÜ Elektrik-Elektronik Fakültesi'ne bağlı olarak öğretimini sürdüren diğer bir lisans programı da İstanbul Teknik Üniversitesi ile State University of New York'a (SUNY) bağlı Binghamton Üniversitesi arasında yıl paylaşımı esasına dayalı ve Bilişim Sistem ve Teknolojileri alanında mühendisler yetiştirmeyi amaçlayan Information Systems Engineering, ya da Türkçe adıyla Bilişim Sistemleri Mühendisliği Programıdır. Hem İTÜ'den hem de Binghamton Üniversitesi'nden Bilişim Sistemleri Mühendisliği alanında çift diploma vermeye yönelik bu programa Bilgisayar Mühendisliği ile Elektronik ve Haberleşme Mühendisliği Bölümleri öğretim üyeleri katkıda bulunmaktadır. Bir öğretim üyemiz de koordinatör görevini üstlenmektedir.

İTÜ Elektrik-Elektronik Fakültesi, günümüzde, yukarıda belirtilen programlarındaki yaklaşık 2350 lisans, 580 yüksek lisans ve 200 kadar doktora öğrencisiyle, 94 öğretim üyesiyle, 95 kadar öğretim yardımcısıyla ülkemizde bu alandaki en büyük eğitim-öğretim kuruluşlarından biridir. Akademik kadromuzda 37 profesör, 21 doçent, 36 yardımcı doçent, 5 öğretim görevlisi 90 araştırma görevlisi olmak üzere toplam 189 akademisyen yer almaktadır.

İTÜ Elektrik-Elektronik Fakültesi, Elektronik ve Haberleşme Mühendisliği, Bilgisayar Mühendisliği, Elektrik Mühendisliği ve Kontrol Mühendisliği Lisans programları 2005 yılında ABET EC2000 Eşdeğerlik Kriterlerine göre uluslar arası eşdeğerlik almıştır. Bu çerçevede içerisinde programlarımızın eğitim amaçları belirlenmiş olup, Fakülte mezunlarının taşıması gereken nitelikleri doğrultusunda bir eğitim programı verilmektedir.

İTÜ'nün diğer Fakültelerindeki programlarda olduğu gibi, Fakültenin Eğitim programları da sürekli gelişme modeli üzerine oturtulmuştur, bunun için ölçme ve değerlendirmenin yapıldığı bir kalite öz değerlendirme sistemi uygulanmaktadır.

Bu bağlamda, Fakültemizde yürütülen programların gözden geçirilmesi, saptanan aksaklıkların giderilmesi ve programların günün şartlarına göre belli aralıklarla güncellenmesi yönündeki çalışmalar sürdürülmüş, Elektronik ve Haberleşme Mühendisliği Programları'nda bu programların hayata geçirildiği andan bu yana gözlenen aksaklıklar belirlenip bunların düzeltilmesi için çalışmalar yapılmış, önerilen değişiklikler İTÜ Senatosu'na sunulmuştur. Sürekli iyileştirme çalışmaları çerçevesi içinde, çeşitli yerlerden, öğrencilerden ve mezunlardan alınan görüşlerden hareketle, Elektronik ve Haberleşme Mühendisliği Bölümünde aynı isimli tek bir program oluşturulması, daha önceki Elektronik Mühendisliği ve Telekomünikasyon Mühendisliği Programlarının bu ana çerçeve altında opsiyon olarak yer alması öngörülmüş ve Senato'ya sunulularak kabul edilmiş ve en son aşamada YÖK tarafından da onaylanmıştır. 2010-2011 Eğitim-Öğretim Yılından itibaren bu tek programa öğrenci alınacaktır.

Fakültemiz Bölümlerini ÖSS sınavında en yüksek puan alan öğrenciler tercih yapmaktadır. İTÜ'ye en yüksek puanla giren öğrencilerin önemli bir kısmı Elektronik Mühendisliği ve Bilgisayar Mühendisliği Programlarını tercih etmektedir. Üniversitemize giren en yüksek puanlı öğrenciler de Fakültemize giren öğrencilerdir.

Yaş ortalaması düşük, ancak deneyimli, dinamik, yaklaşık olarak 189 kişilik bir akademik kadromuz bulunmaktadır. Fakültemiz bölümlerinin çok güçlü araştırma altyapısı ve eğitim deneyimi vardır.

Yeni ve modern teknolojik açılımlara öncülük eden çalışmalar sürekli olarak sürdürülmektedir. Bu bağlamda Kontrol Mühendisliği, Telekomünikasyon Mühendisliği ve Bilişim Sistemleri Mühendisliği lisans programlarının, Kontrol ve Otomasyon Mühendisliği, Telekomünikasyon Mühendisliği, Uydu

Haberleşmesi ve Uzaktan Algılama Mühendisliği Yüksek Lisans ve Doktora Programlarının açılmasına Fakültemiz öncülük etmiştir.

Fakültemizin Laboratuvarlarının alt yapısının sürekli yenilikleri takip etme gayretinde olunması, yapılan bilimsel ve araştırmaya yönelik deneylerin üst düzeyde olmasına ve uluslar arası standardı yakalamasına yönelik politikamızın olması bunun doğal sonucu olarak saniyi için yapılan ve öğrencilere yönelik deneylerin ülke düzeyinde ön saflarda olmamıza ve uluslar arası düzeyde de ülkemizi temsil etmemize neden olmaktadır.

İTÜ Elektrik-Elektronik Fakültesi Öğretim Üyelerinin bilimsel araştırma konularında gözlenen geniş yelpaze, Fakültemizde sürdürülen araştırma çalışmalarına çeşitlilik kazandırmaktadır. İTÜ Elektrik-Elektronik Fakültesi'nin güçlü ve sağlam bir araştırma altyapısı mevcuttur. Üniversite içerisinde ve dışında diğer birimler ve kurumlarla gelişmiş işbirliği geleneği bulunmaktadır; Fakültemiz öğretim üyelerinin ulusal ve uluslararası düzeyde sürdürdükleri çalışmalar, endüstri kuruluşlarıyla başlatılan işbirliği olanakları da değerlendirilerek başarıyla sürdürülmektedir. Bu çerçevede yürütülen yüksek lisans ve doktora çalışmaları da yeterli düzeydedir.

İTÜ Elektrik-Elektronik Fakültesi Öğretim üyeleri, yardımcıları, lisans, yüksek lisans ve doktora öğrencileri, çalışmalarını ulusal ve uluslararası kongre ve sempozyumlara yoğun olarak katılarak yansıtmaktadırlar.

SCI yayın sayısının artırılması, Fakültemiz Bölümlerinin önemli hedefleri arasında yer almaktadır.

Fakültemiz öğretim üyeleri uluslararası ve ulusal düzeyde çok sayıda derginin yayın kurulunda yer almakta, bu dergilerde hakem olarak görev yapmaktadırlar. Bunun ötesinde, Fakültemizin öğretim üyelerinin katkılarıyla gerek uluslararası, gerekse ulusal düzeyde konferanslar, kongreler, sempozyumlar düzenlenmektedir.

2009 yılında Fakültemizin katkısıyla aşağıda belirtilen uluslar arası ve ulusal etkinlikler gerçekleştirilmiştir:

- ELECO'2009, The 6th International Conference on Electrical and Electronics Engineering, 5-8 November 2009, Bursa, TURKEY
- 2009 Grafik, Animasyon ve Görüntüleme (GAG) Kurultayı, İstanbul Teknik Üniversitesi, Ayazağa Kampüsü, Elektrik-Elektronik Fakültesi, İdris Yamantürk Konferans Merkezi, 9-10 Temmuz 2009.
- OPTİK AĞLAR ÇALIŞTAYI / OPTICAL NETWORKS WORKSHOP 2009, İTÜ Elektrik-Elektronik Fakültesi, İdris Yamantürk Konferans Merkezi, 8-9 Eylül 2009.

Öğretim üyelerimiz çeşitli Bakanlıklarda, Askeri ve sivil toplum kurumlarının danışma kurullarında ve projelerinde yer almaktadır.

Bölümlerimizde "Mezunlarla ilişkilere yönelik çalışmalar sürekli olarak güncellenerek sürdürülmektedir. Bu çerçevede, önde gelen Sanayi ve Hizmet kuruluşlarında önemli konumlarda bulunan mezunlarımız fakültemizde seminerler vermektedirler. Yine, bu mezunlarımızın başında buldukları kuruluşlar, öğrencilerimize yönelik eğitim seminerleri düzenlemekte ve belli bir başarıyı gösterenlere birer sertifika vermektedirler. Bunun yanı sıra, mezunlarımız Fakültemizin alt yapısının yenilenmesine bağlı olarak destek de sağlamaktadırlar. Bu bağlamda, 4101 ve 4102 numaralı sınıflarımız bu tür katkılarla yenilenmiş ve hizmete açılmıştır. Bu sınıflardan biri, SUNY Programımızın kurulmasında büyük emeği geçen ve genç yaşta kaybetmiş olduğumuz arkadaşımız Prof. Dr. Mine Kalkan'ın anısına, diğeri ise şu anda hayatta olmayan mezunumuz, Elk.Müh. Şeref Bereketoğlu anısına yenilenmiştir.

İTÜ Elektrik-Elektronik Fakültesi Programlarının öğrenci kulüpleri kendi alanlarına yönelik yoğun çalışmalar sürdürmekte, seminerler, yarışmalar, sosyal amaçlı etkinlikler düzenlenmektedir. Söz konusu etkinliklerde kulüp danışmanı olarak görevlendirilen bir öğretim üyesinin aktif desteği ve onayı mutlaka bulunmaktadır. Öğrenci kulüplerine özel çalışma odaları tahsis edilmiştir; bu odalarda bilgisayar, dolap, çalışma masası gibi olanaklar sağlanmıştır.

Öğrencilerin meslek odamız olan TMMOB Elektrik Mühendisleri Odası EMO ile çalışmalar sürdürmelerini desteklenmektedir. Oda temsilcileri zaman zaman Fakültede öğrenciler için seminerler

düzenlemektedirler. Bunun ötesinde, EMO bitirme projeleri önermekte, bunlara maddi destek sağlamakta, bu projeler için yarışmalar düzenlemekte, dereceye girenlere ödülleri vermektedir. Tüm üniversitemizde olduğu gibi, Fakültemizde de her öğrenciye kayıt olduğu andan itibaren bir akademik danışman atanmaktadır.

İTÜ Elektrik-Elektronik Fakültesi öğretim üyesi, yardımcıları, yüksek lisans, doktora ve lisans öğrencilerinin yurt dışı kongre ve sempozyumlara katılımı yüksek bir orandadır. Fakültemiz bünyesinde gerçekleştirilmiş olan ve sürdürülmekte olan, aralarında TÜBİTAK, DPT destekli projelerin de bulunduğu, çok sayıda ulusal ve uluslararası proje tamamlanmıştır veya sürdürülmektedir.

Fakülte öğretim üyelerinin ve araştırma görevlilerinin internet erişimi ve bilgisayarları bulunmaktadır. Fakültemizde, tüm bölümlerimizin ayrı ayrı bilgisayar laboratuvarları bulunmaktadır, bunların dışında, Fakültenin tüm öğrencileri için öngörülmüş olan bir bilgisayar laboratuvarı da vardır. Elektronik ve Haberleşme Mühendisliği Bölümü Bilgisayar Laboratuvarı, ayrıca UZEM (Uzaktan Eğitim Merkezi) Laboratuvarı olarak düzenlenmiştir ve UZEM tarafından sağlanan alt yapısı bulunmaktadır. Bu bilgisayar laboratuvarlarında mühendis, tekniker, bilgisayar işletmeni düzeyinde personel çalışmakta ve öğrencilerimize yardımcı olmaktadır. Fakültemiz laboratuvarlarının önemli bir kısmı (Bilgisayar Mühendisliği Bölümü Laboratuvarları, Elektronik Anabilim Dalı Laboratuvarları, Haberleşme Anabilim Dalı Laboratuvarları) 2004 yılında yenilenerek mekanların modernizasyon çalışmaları tamamlanmış ve bu laboratuvarlar modern cihazlarla donatılmışlardır. Bunun yanı sıra, Kontrol Mühendisliği Bölümümüzün laboratuvarları ve ofisleri de öğretim üyelerimizin projelerinden sağlanan kaynakla ve endüstriden firmaların desteği ile yenilenmiştir. Fakülte Web sayfası İngilizce ve Türkçe olarak sürekli biçimde güncellenmektedir. Bu WEB sayfasında, Fakülte hakkındaki Fakülte tarihçesi, öğretim üyeleri, yardımcıları, Fakülte Yönetimi, hizmeti geçen emekli öğretim üyeleri, Fakültenin kuruluşundan bu yana görev alan dekanlar vb. tüm önemli bilgiler yer almaktadır.

Yukarıda belirtilen üstünlüklerin yanı sıra temel alt yapı eskiliği ve yetersizliği nedeniyle yenilenme işlemleri mutlaka gerekli olmakta, ancak her yıl önemli miktarda kaynak bakım onarıma aktarılmasına rağmen, bu kaynaklar yetersiz kalmaktadır. İTÜ'nün tüm diğer birimlerinde olduğu gibi, Elektrik-Elektronik Fakültesi'nde de genel elektrik hatlarının, su giderlerinin, yangın emniyet sistemlerinin ve güvenlik kamera sisteminin acil olarak yenilenmesi, hiç olmayan ise ivedilikle yapılması zorunluluk göstermektedir.

2009 yılında Fakülte yönetimi olarak önem verdiğimiz Bakım ve Onarım çalışmalarına devam edilmiştir. Fakültemize 75. Yıl Öğrenci Sosyal Merkezi'ne bakan cephede yeni bir giriş kapısı planlanmış, projesi hazırlanmış ve inşaat çalışmaları başlatılmıştır. Bu kapının açılmasıyla yaklaşık 3000 kadar lisans, yüksek lisans ve doktora öğrencisi olan ve havuz dersleri kapsamında fakültemize gelen öğrenciler de dikkate alındığında büyük bir kalabalığı kaldırmak durumunda olan binamızın, giriş çıkışlarını önemli ölçüde rahatlayacağı açıktır. Ayrıca, personelin sabah ve akşam servislere, öğrencinin sınıflara ve kantine doğrudan ulaşması ve girişin tarafının yeşil alana bakan ve düz ayak olması ile özürülü öğrencilere de çok uygun olacağı, Rektörlüğün Bedri Karafakioğlu Caddesini trafiğe kapatmasından sonra, bu girişin daha da uygun ve fonksiyonel olacağı kolayca fark edilebilir. SBunun yanı sıra, söz konusu yeni girişin bulunduğu mafsalda ikinci bir asansör planlanmıştır. Bilindiği gibi, fakültemiz binalarının biri dışında tümü 4 katlı yapılarıdır. Ön taraftaki giriş mafsallı ve Dekanlık bürolarının da bulunduğu Elektronik ve Haberleşme Mühendisliği Bölümü bloku ise 5 katlıdır. Şu andaki asansör de bu beş katlı kısımda yer aldığından, bazı katlarda blokların eklem yerlerinde merdivenler bulunmakta, bu da engelli kişilerin asansör kullanarak fakültenin diğer taraflarına ulaşmalarını zorlaştırmaktadır. Söz konusu ikinci asansörün tamamlanmasıyla, engelli kişilerin asansör kullanarak fakültemizin her yanına ulaşmaları da mümkün olacaktır. Buraya açılan koridorun üzerinde de öğrenci kulüplerinin yer alması planlanmaktadır. Ayrıca, yeni bir konferans salonunun projesi hazırlanmıştır ve inşaat çalışmaları başlatılmıştır. Başlatılmış olan bu çalışmalar tamamlanmak üzeredir. SUNY Uluslararası Lisans Eğitim Programı'ndan sağlanan maddi destek ile eskiden mekanik ve ofset atölyelerinin bulunduğu hacimlerde 4 adet bilgisayar laboratuvarı şeklinde donatılmış sınıf tamamlanmıştır. 6309 numaralı hacmin konferans salonuna dönüştürülmesi çalışmalarına başlanmıştır ve halen devam etmektedir. M06 ve M07 mafsallarındaki tüm tuvaletlerin yenilenmesi ihalesi tamamlanmış, inşaat başlanmış ve devam etmektedir. Modern bir Fakülte arşivi için eski arşiv hacimleri yenilenmiştir, iç donanımının tamamlanması çalışmaları sürmektedir. Fakültenin tüm çatısı onarılıp elden geçirilmiştir. Ayrıca, dersliklerin bulunduğu bloktaki tüm koridorların ve mafsalların boya ve badana işleri bitirilmiştir.

Yukarıda belirtilen eğitim kalitesini ve alt yapı hizmetlerini iyileştirme süreci kesintiye uğratılmaksızın devam etmektedir ve bu sürecin devam ettirilmesi tüm yöneticiler için bir zorunluluktur.



Prof. Dr. Hulusi Hakan Kuntman
İTÜ Elektrik-Elektronik Fakültesi Dekanı

I- GENEL BİLGİLER

A) ÖZGÖREV VE ÖZGÖRÜŞ

Özgörev

Yenilikçi ve yaratıcı Lisans ve Lisansüstü Programları ile, Bilgisayar Mühendisliği, Elektrik Mühendisliği, Elektronik Mühendisliği, Telekomünikasyon Mühendisliği ve Kontrol Mühendisliği alanlarında geleceğin teknolojik ve akademik liderlerini yetiştirmek.

Özgörüő

Bilgisayar Mühendisliği, Elektrik Mühendisliği, Elektronik Mühendisliği, Telekomünikasyon Mühendisliği ve Kontrol Mühendisliğindeki Eğitim ve Araştırmaları ile küresel olarak bilinen bir kuruluş olmak.

B) YETKİ, GÖREV VE SORUMLULUKLAR

Fakültemizde 5018 Sayılı Kamu Mali Yönetimi ve Kontrol Kanununun 41.maddesi uyarınca Fakültemiz Bütçesine tahsis edilen ödeneklerin takibi ve kullanılmasından harcama yetkilisi olarak Fakültemiz Dekanı sorumludur.

C) BİRİME İLİŐKİN BİLGİLER

Tarihçe

1926 yılında İstanbul Üniversitesi (İstanbul Dar-ül Fünun'u) - Fen Fakültesi'nde oluşturulan Makine-Elektrik Enstitüsü, 1934 yılında Yüksek Mühendis Mektebi'ne, bugünkü İstanbul Teknik Üniversitesi'ne Elektro-Mekanik Şubesi olarak bağlanması ile Elektrik Mühendisliği Bölümü'nün başlangıcı oluşmuştur. Bu şube, ilk mezunlarını İstanbul Dar-ül Fünun'undan gelen ve intibakları yapılan öğrenciler olarak 1936 yılında vermiştir.

PTT idaresinin mühendis gereksinimini karşılamak üzere 25 Mayıs 1935 tarihinde yasalaşan "Yüksek Mühendis Mühendis Mektebi Nizamnamesi" ile bir "Muhabere İşleri Şubesi kurulmuş ve bu şubenin başına Ord. Prof. M. Emin Kalmuk getirilmiştir. 1937 yılında Elektro-Mekanik Şubesi'nin Elektrik Şubesi

ile Muhabere Şubesi birleşmiş ve Elektrik-Muhabere Şubesi şeklinde örgütlenmiştir. 1938 yılında Elektrik-Muhabere Şubesi Elektrik Şubesi ismini almıştır. 1941 yılında yayınlanan 4121 sayılı yasa ile Yüksek Mühendis Mektebinin adı Yüksek Mühendis Okulu'na dönüştürülerek Maarif Vekaleti'ne bağlanmıştır. Daha sonra 1944 yılında TBMM'nin kabul ettiği 4619 sayılı yasa ile Yüksek Mühendis Okulu'nun İstanbul Teknik Üniversitesi'ne dönüştürülmesi sırasında Elektrik Şubesi de Elektrik Fakültesi'ne dönüştürülmüştür. Biri Kuvvetli Akım (Elektrik Mühendisliği) diğeri de Zayıf Akım (Elektronik ve Haberleşme Mühendisliği) olmak üzere iki öğretim verecek şekilde kurulan Elektrik Fakültesi, beş yıllık öğretim yaparak Elektrik Yüksek Mühendisi ünvanıyla mezunlar vermiştir. 1969 yılında öğretim süresi dört yıla indirilmiş ve mezunlarına Elektrik Mühendisi ünvanı vermeye başlamıştır. Yüksek Mühendis ünvanı ise dört yıllık lisans öğretiminden sonra sürdürülen yüksek lisans öğrenimini başarıyla tamamlayanlara verilmektedir.

1954 yılında kurulmuş olan Maçka Teknik Okulu Elektrik Şubesi de Elektrik Fakültesiyle içiçe sürdürülen dört yıllık bir öğretimle Elektrik Mühendisi yetiştirmiş, 1969 yılında Okul Maçka Mühendislik-Mimarlık Fakültesi'ne dönüştürülmüş, bu yeni fakültenin Elektrik Mühendisliği Bölümü daha sonra Maçka Elektrik Fakültesi biçiminde örgütlenmiştir. Maçka Elektrik Fakültesi 1982 yılında İTÜ Elektrik Fakültesi'ne katılmıştır.

Aynı süreç içerisinde, İTÜ Elektrik Fakültesi'nin Zayıf Akım Kolu yerine Elektronik ve Haberleşme Mühendisliği Bölümü, Kuvvetli Akım Kolu yerine Elektrik Mühendisliği Bölümü kurulmuş, bunların yansira çağın gelişmeleri doğrultusunda bir de Kontrol ve Bilgisayar Mühendisliği Bölümü oluşturulmuştur. O zamana kadar mevcut olan kürsüler de kısmen birleştirilerek bu bölümlerin Anabilim Dalları kurulmuştur. 1983 yılında Fakülte'nin adı Elektrik-Elektronik Fakültesi olarak değiştirilmiştir. Elektronik ve Haberleşme Mühendisliği Bölümü'nde Elektronik, Haberleşme, Elektromagnetik Alanlar ve Mikrodalga Tekniği, Devreler ve Sistemler Anabilim Dalları olmak üzere dört, Elektrik Mühendisliği Bölümü'nde Elektrik Tesisleri ve Elektrik Makinaları Anabilim Dalları olmak üzere iki, Kontrol ve Bilgisayar Mühendisliği Bölümü'nde de Kontrol ve Kumanda Sistemleri, Bilgisayar Anabilim dalları olmak üzere iki anabilim dalı, tüm Fakülte'de sekiz Anabilim Dalı bulunmaktadır.

Lisansüstü çalışmaları da İTÜ Fen Bilimleri Enstitüsü altında Fakülte bölümlerinin birer anabilim dalı olarak gösterilmesiyle Elektronik ve Haberleşme Mühendisliği, Kontrol ve Bilgisayar Mühendisliği, Elektrik Mühendisliği Yüksek Lisans ve Doktora Programları çerçevesinde sürdürülmüş, Elektronik ve Haberleşme Mühendisliği Anabilim Dalı'na bağlı olarak bir de Biyomedikal Mühendisliği Yüksek Lisans ve Doktora Programı açılarak yürütülmüştür.

1996 yılında başlayan yeniden yapılanma çalışmaları sonucunda program içeriklerinde yeni düzenlemeler yapılmış, yeni yapılanma sürecinde 1998 yılında Bilgisayar Mühendisliği Bölümü kurulmuş, 1999 yılında da Kontrol ve Kumanda Sistemleri Anabilim Dalı Elektrik Mühendisliği Bölümü'ne bağlanmıştır. Yine, bu yeniden yapılanma ve düzenleme çalışmaları sonucunda Fakülte'nin beş ayrı programda eğitim ve öğretim vermesi kararlaştırılmıştır. 2001 yılı'ndan bu yana üç yeni lisans programına; Elektronik Mühendisliği, Telekomünikasyon Mühendisliği, Kontrol Mühendisliği Lisans Programları'na öğrenci alınmaktadır ve bu programlar ilk mezunlarını 2005 Bahar yarıyılı sonunda vereceklerdir. Daha önce de var olan Elektrik Mühendisliği, Bilgisayar Mühendisliği Lisans Programları ile birlikte Fakülte'de toplam beş eksende eğitim ve öğretim verilmektedir. Fakülte Programları ABET sürecinden geçmiştir ve 2005 yılında akreditasyon almışlardır.2009 yılında Anabilim dalları,her bölümde bölümle aynı adı taşıyan bir anabilim dalı bulunacak şekilde yeniden düzenlenmiştir.

İTÜ Elektrik – Elektronik Fakültesi'ne bağlı olarak öğretime yeni başlayan diğeri bir lisans programı da İstanbul Teknik Üniversitesi ile State University of New York'a (SUNY) bağlı Binghamton Üniversitesi arasında yıl paylaşımı esasına dayalı ve Bilişim Sistem ve Teknolojileri alanında mühendisler yetiştirmeyi amaçlayan Information Systems Engineering ya da Türkçe adıyla Bilişim Sistemleri Mühendisliği Programıdır. Dili İngilizce olan bu programı başarıyla tamamlayan öğrenciler İstanbul Teknik Üniversitesi Bilişim Sistemleri Mühendisliği Lisans Diploması ve Binghamton Üniversitesi Bilişim Sistemleri Lisans Diploması sahibi olacaklardır.

2002 yılında tüm İTÜ'de Yüksek Lisans ve Doktora Programları'nın yenilenmesi için çalışmalar yapılmış, bu çalışmalar sırasında Fakülte Bölümleri'ne ilişkin Yüksek Lisans ve Doktora Programları da yeniden düzenlenmiştir. Fakülte'nin Bölümleri, 2002 yılından bu yana İTÜ Fen Bilimleri Enstitüsü kapsamında Elektronik Mühendisliği, Telekomünikasyon Mühendisliği, Kontrol ve Otomasyon Mühendisliği, Elektrik

Mühendisliği, Bilgisayar Mühendisliği Yüksek Lisans ve Doktora Programlarını ve Biyomedikal Mühendisliği Yüksek Lisans Programını sürdürmektedirler.

14/02/2008 tarihli Yükseköğretim Genel Kurul Toplantısında alınan karar ile Elektrik-Elektronik Fakültesi bünyesinde dördüncü bölüm olarak Kontrol Mühendisliği Bölümünün kurulmasına ve aynı fakültemizde 2001 yılından beri Elektrik Mühendisliği Bölümü altında yer alan Kontrol Mühendisliği Programı ve Kontrol ve Otomasyon Lisansüstü Programının bu yeni kurulan bölüm içinde yer almasına karar verilmiştir.

Yukarıda belirtilen Yüksek Lisans ve Doktora Programları dışında Fakülte öğretim üyeleri İTÜ Bilişim Enstitüsü kapsamında yürütülen DPT Mühendislikte İleri Teknolojiler Yüksek Lisans ve Doktora Programları çerçevesi içerisinde açılan Bilgisayar Bilimleri, Uydu Haberleşmesi ve Uzaktan Algılama, Enformasyon Sistemlerinin Tasarımı ve Yönetimi Yüksek Lisans ve Doktora Programlarını ve Bilişim Teknolojileri Yüksek Lisans Programının yürütülmesinde geniş ölçüde katkıda bulunmaktadır.

Mevzuat

Fakültemiz kuruluş ve faaliyetlerine ilişkin temel mevzuatlar, 2547 Sayılı Yükseköğretim Kurumu Kanunu, 657 sayılı Devlet Memurları Kanunu, 5018 sayılı Kamu Mali Yönetimi ve Kontrol Kanunu ve ilgili Yönetmelik hükümleri olup mevzuatta yapılması düşünülen değişiklikler konusundaki yetki Üniversitemiz Rektörlüğündedir.

1- FİZİKSEL YAPI

Birim kapalı alanı (m ²)	
Yerleşkesi	Kapalı alan
	34.480
Toplam	34.480

Eğitim Alanları

Eğitim Alanı	Alan (m ²)	Sayısı (Adet)
Derslik	3400	35
Bilgisayar Lab.	616	6
Diğer Lab.	5163	40
Toplam	9.179	81

Sosyal Alanlar

Yemekhaneler, Kantinler ve Kafeteryalar			
	Sayısı	Kapalı Alanı(m ²)	Kapasitesi (kişi)
Yemekhane			
Kantin	1	350	
Kafeterya			
Toplam	1	350	

Toplantı/ Konferans Salonları			
	Sayı	Alan (m ²)	Kapasite (kişi sayısı)
Toplantı Salonu	3	52	65
Konferans Salonu	2	81	358
Toplam	5	133	423

Eğitim ve Dinlenme Tesisleri		
Tesis Adı	Kapalı Alan (m ²)	Açık Alan (m ²)
Öğretim Üyeleri Dinlenme Salonu	66	
Toplam	66	

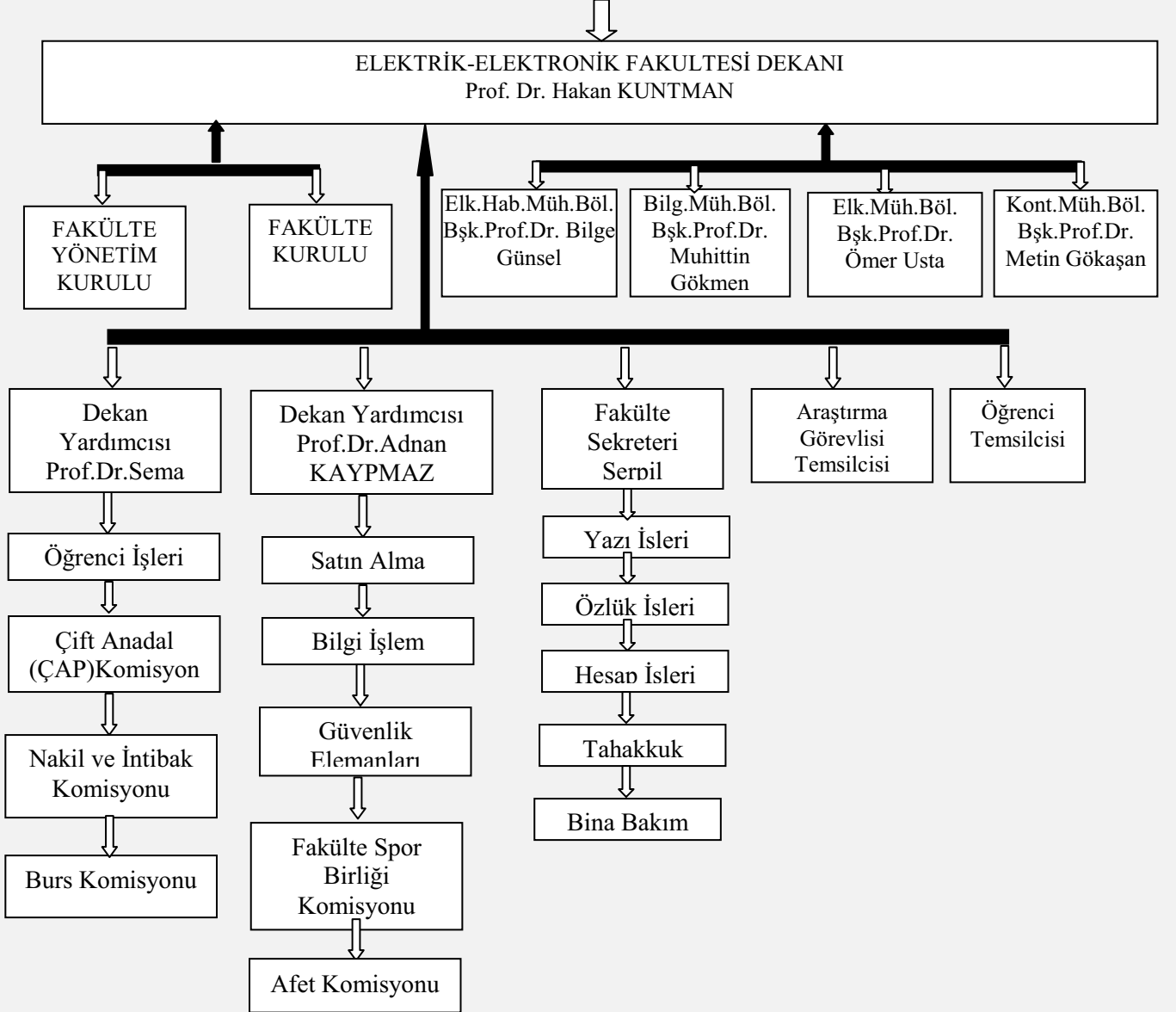
Hizmet Alanları

Akademik-İdari Personel Hizmet Alanları			
	Kapalı alan (m ²)	Sayısı	Kullanan sayısı
Akademik Personel Çalışma Ofisi	4027	58	
İdari Personel Çalışma Ofisi	864	25	
Toplam	4891	83	

Ambar, Arşiv ve Atölye Alanları		
	Sayı	Alan (m ²)
Ambar	2	75
Arşiv	3	137
Atölye	1	55
Toplam	6	267

2- ÖRGÜT YAPISI

Fakültemiz 2009 yılı yönetim şeması aşağıdaki gibidir.



3- BİLGİ VE TEKNOLOJİK KAYNAKLAR

Yazılım ve Bilgisayarlar	Sayısı
Yazılımlar	-
Masaüstü Bilgisayar Sayısı	672
Taşınabilir Bilgisayar Sayısı	174
Toplam	846

Diğer Bilgi ve Teknolojik Kaynaklar

Cinsi	Sayısı
Projeksiyon	75
Slayt makinesi	6
Tepegöz	17
Episkop	-
Barkot Okuyucu	2
Baskı makinesi	1
Fotokopi makinesi	-
Faks	3
Fotoğraf makinesi	21
Kameralar	34
Televizyonlar	26
Tarayıcılar	52
Müzik Setleri	-
Mikroskoplar	1
DVD ler	-
Toplam	238

4- İNSAN KAYNAKLARI

Akademik Personel

Akademik Personel					
	Kadroların Doluluk Oranına Göre			Kadroların İstihdam Şekline Göre	
	Dolu	Boş	Toplam	Tam Zamanlı	Yarı Zamanlı
Profesör	37		37	37	
Doçent	17		17	17	
Yrd. Doçent	40		40	40	
Öğretim Görevlisi					
Okutman	-		-	-	
Çevirici	-		-	-	
Eğitim- Öğretim Planlamacısı	-		-	-	
Araştırma Görevlisi	79		79	79	
Uzman	-		-	-	
Toplam	178		178	178	

31/12/2009 verilerini içermektedir.

Diğer Üniversitelerde Görevlendirilen Akademik Personel		
Unvan	Bağlı Olduğu Bölüm	Görevlendirildiği Üniversite
Profesör	1 Elektrik, 1 Bilgisayar	Doğuş ve Kadir Has ün,versiteleri
Doçent	1 E.H.B. 3 Elektrik	Doğuş ,Işık,Kadir Has,Beykent üniversiteleri
Yrd. Doçent	4 Elektrik,3 Bilgisayar 1 E.H.B.	Yeditepe, Kadir Has, Doğuş ,İstanbul Ticaret,Okan üniversitesileri
Öğretim Görevlisi		
Okutman		
Çevirici		
Eğitim Öğretim Planlamacısı		
Araştırma Görevlisi		
Uzman		
Toplam	11	8

31/12/2008 tarihi itibarı ile verileri içermektedir.

Başka Üniversitelerden Üniversitemizde Görevlendirilen Akademik Personel

Unvan	Çalıştığı Bölüm	Geldiği Üniversite
Profesör	1-Elektronik ve Haberleşme	1-İstanbul Üniversitesi
Doçent		
Yrd. Doçent		
Öğretim Görevlisi		
Okutman		
Çevirici		
Eğitim Öğretim Planlamacısı		
Araştırma Görevlisi		
Uzman		
Toplam	1	1

31/12/2008 tarihi itibarı ile verileri içermektedir.

Akademik Personelin Yaş İtibariyle Dağılımı

	21-25 Yaş	26-30 Yaş	31-35 Yaş	36-40 Yaş	41-50 Yaş	51- Üzeri
Kişi Sayısı	14	35	24	28	51	26
Yüzde						

Akademik Personelin Kadın – Erkek Dağılımı

	Kadın	Erkek	Toplam
Profesör	10	27	37
Doçent	4	13	17
Yrd. Doçent	17	23	40
Öğretim Görevlisi	1	4	5
Okutman	-	-	-
Çevirici	-	-	-
Eğitim- Öğretim Planlamacısı	-	-	-
Araştırma Görevlisi	21	58	79
Uzman	-	-	-
Toplam	53	125	178
Yüzde			

İdari Personel

İdari Personel (Kadroların Doluluk Oranına Göre)			
	Dolu	Boş	Toplam
Genel İdari Hizmetler	29	18	47
Sağlık Hizmetleri Sınıfı	-	-	-
Teknik Hizmetleri Sınıfı	20	13	33
Eğitim ve Öğretim Hizmetleri sınıfı	-	-	-
Avukatlık Hizm.Sınıfı	-	-	-
Din Hizmetleri Sınıfı	-	-	-
Yardımcı Hizmetli	7	18	25
Toplam	56	49	105
31/12/2009 verilerini içermektedir.			

İdari Personelin Eğitim Durumu					
	İlköğretim	Lise	Ön Lisans	Lisans	Y.L. ve Dokt.
Kişi Sayısı	7	16	12	20	1
Yüzde					

İdari Personelin Hizmet Süresi						
	1 – 3 Yıl	4 – 6 Yıl	7 – 10 Yıl	11 – 15 Yıl	16 – 20 Yıl	21 – Üzeri
Kişi Sayısı	11	2	-	5	21	17
Yüzde						

İdari Personelin Yaş İtibariyle Dağılımı						
	21-25 Yaş	26-30 Yaş	31-35 Yaş	36-40 Yaş	41-50 Yaş	51- Üzeri
Kişi Sayısı	4	2	6	11	27	6
Yüzde						

İdari Personelin Kadın-Erkek Dağılımı		
	Kadın	Erkek
Kişi Sayısı	20	36
Yüzde		

5- SUNULAN HİZMETLER

Eğitim Hizmetleri

Eğitim Programları	
1.	Elektrik Mühendisliği Mühendisliği Lisans Programı
2.	Kontrol Mühendisliği Mühendisliği Lisans Programı
3.	Bilgisayar Mühendisliği Mühendisliği Lisans Programı
4.	Elektronik Mühendisliği Mühendisliği Lisans Programı
5.	Telekomünikasyon Mühendisliği Lisans Programı
6.	SUNY/Bilişim Sistemleri Mühendisliği Lisans Programı
7.	Elektronik ve Haberleşme Mühendisliği Lisans Programı
Toplam	7

*2008-2009 öğretim yılı verilerini içermektedir.

Öğrenci Sayıları			
Birim/Bölüm Adı	E	K	Toplam
Elektronik Mühendisliği	476	50	526
Telekomünikasyon Mühendisliği	396	68	464
Kontrol Mühendisliği	312	45	354
Elektrik Mühendisliği	595	57	652
Bilgisayar Mühendisliği	517	83	609
Suny /Bilişim Sistemleri Mühendisliği	126	42	168
Elektronik ve Haberleşme Mühendisliği	15	1	16
Toplam	2437	346	2783

*2008-2009 öğretim yılı verilerini içermektedir.